

NA POČÁTKU NABÍZÍ VYSLECHNUTÍ,
PODPORU I PRAKTICKOU
POMOC ŽENÁM A DÍVKÁM, KTERÉ SE
V DŮSLEDKU TĚHOTENSTVÍ NEBO MATEŘSTVÍ DOSTALY DO OBTÍŽNÉ
SITUACE. ORGANIZACE NA POČÁTKU
CHCE ŽENÁM POSKYTNOUT
PROSTŘEDKY K TOMU, **ABY PŘEKONALY KRIZOVÉ**
OBDOBÍ, MOHLY SE
ROZHODNOUT **SVOBODNĚ**
A MĚLY MOŽNOST V KLIDNÉM A BEZPEČNÉM
PROSTŘEDÍ SVÉ DÍTĚ DONOSIT I VYCHOVÁVAT.



Na počátku

Výroční zpráva 2019



**Naším posláním je chránit a rozvíjet lidský život.
Pomáháme ženám a dívkám, které se v důsledku těhotenství
nebo mateřství dostaly do obtížné situace.**

Úvodní slovo

Vážené a milé, vážení a milí,
v roce 2019 se toho u nás stalo opravdu hodně. Zažili jsme spoustu změn, něco ztratili, mnohé získali. Připomněli jsme si 25. výročí vzniku naší organizace a získali titul Neziskovka roku v kategorii středně velkých organizací. Jsme rádi, že jsme v této prestižní soutěži uspěli právě v roce, kdy jsme si připomněli čtvrt století pomoci ženám a dívkám, které se v důsledku těhotenství nebo mateřství dostaly do obtížné situace.

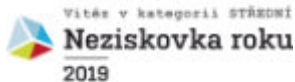
Na naši Poradnu Na počátku se v roce 2019 obrátilo 290 žen a dívek, z toho 20 se v tíživé situaci rozhodovalo, jestli si nechat dítě, které čekají. V Domově pro dětský život našlo zázemí 27 žen a i díky tomuto pobytu se mohlo narodit 9 dětí. Služby Bytů Na počátku využilo 10 klientek s 22 dětmi.

Nejtěžší ztrátou pro celou naši organizaci i pro mě osobně bylo úmrtí jedné z našich zakladatelek Marie Jany Flesarové, která 23 let pracovala s našimi klientkami v Domově pro dětský život. Zemřela po těžké nemoci a poslední rozloučení měla přesně v den 25. výročí vzniku naší organizace. Vzpomínáme na ni s láskou a vděčností.

Milí přátelé, vážení čtenáři, ve výroční zprávě, kterou právě držíte v rukou, vám rádi představíme dopodrobna, jak jsme v roce 2019 pracovali a jak jsme využívali finanční zdroje – jak ty veřejné, tak od soukromých dárců. Přeji vám příjemné čtení a děkuji za váš zájem o naši činnost.



S vděčností,
Eva Vondráková, ředitelka



Na počátku pomáhá těhotným ženám a maminkám s dětmi v tísní

Obecně prospěšná společnost Na počátku chce být nablízku zejména ženám, které zaskočilo **neplánované těhotenství**, a nyní přemýšlejí, zda podstoupit potrat, nebo ne. Tři služby nabízejí vyslechnutí, podporu i praktickou pomoc také **dalším těhotným ženám a maminkám s dětmi v tísní:**

PORADNA NA POČÁTKU

Poradenství pro ženy, které se v důsledku těhotenství nebo mateřství ocitly v obtížné situaci. Nabízíme vyslechnutí, podporu i praktickou pomoc.

DOMOV PRO DĚTSKÝ ŽIVOT

Azylový dům
Domov pro dětský život nabízí klidné zázemí pro dobu těhotenství a raného mateřství. Nachází se na neveřejné adrese mimo Brno.

BYTY NA POČÁTKU

Služba pomáhá a podporuje ženy, které například odcházejí z azylových domů, ale přes veškerou snahu se jim nedaří najít vlastní bydlení.

Na počátku, o.p.s. | Soběšická 560/60, Brno 614 00 | IČ 60554665 | Tel. 548 221 406, 702 104 441 |
info@napocatku.cz | www.napocatku.cz | www.facebook.com/NaPocatku1994 | www.instagram.com/na_pocatku

číslo účtu veřejné sbírky
3657833/0300

číslo dárcovského účtu
2279999227/0300

číslo provozního účtu
1344243369/0800

PODPOŘTE NAŠE PROJEKTY

- 1 Přispět můžete prostřednictvím veřejné sbírky – složenkou, převodem nebo osobně.

Číslo účtu veřejné sbírky: 3657833/0300

Veřejná sbírka je povolena Jihomoravským krajem
pod spisovou značkou S-JMK/107759/2013/OSP,
a to od 20. 9. 2013 na dobu neurčitou.

- 2 Přispějte jednoduše online na webovém portálu www.darujme.cz nebo při nákupu v e-shopech prostřednictvím stránek GIVT.cz.



- 3 Přijímáme hmotné dary, například stavebnice, dětské knihy, jednorázové plenky, vlhčené ubrousky nebo trvanlivé potraviny (seznam aktualizujeme na www.napocatku.cz).

- 4 Dárcovskou SMS můžete zaslat na číslo 87 777 ve tvaru:

DMS NAPOCATKU 30 (nebo 60 nebo 90).
Cena jedné DMS je 30, 60 nebo 90 Kč (podle výběru příslušné částky).

V případě dlouhodobé podpory, kterou je možné kdykoliv zrušit, zvolte heslo:

DMS TRV NAPOCATKU 30 (nebo 60 nebo 90).

A každý měsíc se vám automaticky odečte 30 nebo 60 nebo 90 korun.

Více informací na webu
www.darcovskasms.cz.



- 5 Podpořte nás dobrým slovem – řekněte o nás svým přátelům a známým. Ať se informace o nás dostane k těm, které by naši pomoc mohly potřebovat.

Přijde vám smysluplné, co děláme?
Pomáhejte s námi.
DĚKUJEME.

PORADNA NA POČÁTKU

„Věděla jsem už dopředu, co by mi kamarádky poradily. Já jsem si ale ještě chtěla nechat všechny možnosti otevřené. Proto jsem zavolala na nonstop linku organizace Na počátku.“

paní Věra

Registrovaná sociální služba Odborné sociální poradenství, číslo registrace 4472865.

Organizace Na počátku nabízí těhotným ženám a maminkám s dětmi v tísní ucelený systém tří sociálních služeb, které se vzájemně doplňují a navazují na sebe. Pomoc se pro každou klientku nastavuje individuálně.

Klientky mohou pracovnice Poradny Na počátku kontaktovat telefonicky, e-mailem, prostřednictvím internetového formuláře nebo se s nimi osobně setkat na adrese sídla organizace v Soběšické ulici v Brně. Všechny formy konzultace jsou zdarma a služba je otevřená všem ženám z celé České republiky, včetně nezletilých dívek. Poradna jim nabízí prostor promluvit si o situaci, zeptat se a společně hledat východisko. V případě, že to situace ženy vyžaduje, může si z poradny odnést věci pro miminko nebo zboží z potravinové banky. Poradenství a materiální pomoc využívají také celé rodiny s více dětmi.

Jak Poradnu Na počátku kontaktovat:

- telefonicky: nonstop linka 774 440 821, 548 221 405
- emailem: poradna@napocatku.cz
- osobně: Soběšická 560/60, Brno-Husovice
- formulářem na stránkách www.napocatku.cz

Poradna Na počátku nabízí:

- pomoc při udržení si dosavadního bydlení, případně při hledání nového
- pomoc při řešení potíží ve vztazích
- poradenství při hospodaření s penězi včetně toho, jak šetřit a jak dobře zabezpečit sebe a očekávané dítě
- poradenství týkající se finanční pomoci od státu
- zprostředkování sociálních a veřejných služeb
- zprostředkování kontaktu na azylové domy
- doprovázení na úřady a do zdravotnických a sociálních služeb
- poskytnutí základních informací týkajících se těhotenství
- zprostředkování pomoci Potravinové banky Jihomoravského kraje



Ženám, které zvažují potrat jako řešení své situace, poradna nabízí:

- prostor pro zvážení důvodů, kvůli kterým se žena přiklání k řešení situace umělým potratem
- informace o možných důsledcích umělého potratu
- pomoc a podporu při rozhodování donosit své dítě
- informace o alternativních možnostech potratu (adopce, pěstounská péče)
- konkrétní pomoc v těhotenství a mateřství



Preventivní programy pro školy

K pozitivnímu pohledu na sebe sama, lidskou důstojnost i na partnerské vztahy motivují preventivní programy, které organizace Na počátku nabízí školám. Určené jsou žákům třetí, páté a deváté třídy. Akreditované programy jsou svým obsahem i formou přizpůsobené věku dětí. Otevírají téma sexuality a kladou jej do kontextu lásky a partnerství. Smyslem je přivést žáky k uvědomění, že za svůj život a své rozhodování jsou odpovědní oni sami.

Témata jsou v souladu s Rámcovým vzdělávacím programem. Cíle a metody odpovídají příslušným doporučením Ministerstva školství, mládeže a tělovýchovy ČR.

- Moje cesta na svět pro 3. ročník ZŠ
- Dobrodružství dospívání pro 5. ročník ZŠ
- Prevence neplánovaných těhotenství a interrupcí pro 9. ročník ZŠ

Školy si mohou program objednat na e-mailu prevence@napocatku.cz.

Více informací najdete na:
www.napocatku.cz/programy-pro-skoly

DOMOV PRO DĚTSKÝ ŽIVOT

„Našla jsem tu domov, lásku, rodinu, radost a pochopení. Díky vám jsem schopna postarat se o děti a řešit různé věci. Můžeme začít nový život. Než jsem k vám přišla, nevěřila jsem, co všechno dokážu.“

paní Aneta

Registrovaná sociální služba Azylové domy pro matky s dětmi, číslo registrace 3165111

Domov pro dětský život nabízí klidné a bezpečné zázemí pro dobu těhotenství a raného mateřství. Protože jsou mezi klientkami i oběti domácího násilí, nachází se tato služba na neveřejné adrese. V jednu chvíli se v Domově pro dětský život může ubytovat až osm maminek se svými dětmi. Každá má k dispozici svůj pokoj. Kuchyňku a sociální zázemí sdílí s dalšími klientkami na patře. Pomoc je nastavena tak, aby směřovala ženy k samostatnému aktivnímu řešení problémů.



Domov pro dětský život nabízí:

- ubytování v samostatných pokojích
- podporu a nácvik rodičovských dovedností včetně vedení hospodaření a udržování domácnosti
- poradenství zaměřené na osobnostní rozvoj a poradenství v oblasti vztahů
- pomoc při vyřizování běžných záležitostí, při jednání s úřady a institucemi, s organizacemi atd.
- doprovázení při vyřizování žádostí, na jednání a vyšetření v záležitostech týkajících se dítěte a na jednání v záležitostech týkajících se rodiny
- pomoc a podporu při zvládnání obtížných životních situací

Místo služby

Služba je poskytována v domě se dvorkem a zahradou s altánem. Služba má neveřejnou adresu, nachází se mimo Brno.

Kontakt je možný přes Poradnu Na počátku

- telefonicky: nonstop linka 774 440 821, 548 221 405
- emailem: poradna@napocatku.cz
- osobně: Soběšická 560/60, Brno-Husovice
- formulářem na stránkách www.napocatku.cz



BYTY NA POČÁTKU

„Našla jsem zde znovu svou důstojnost. Přístup ke mně byl vysoce profesionální a zároveň velmi lidský. A viděla jsem, že stejný přístup měly pracovnice ke všem maminkám. Služby jim šly přesně na míru.“
paní Iveta

Registrovaná sociální služba Azylové domy pro matky s dětmi, číslo registrace 2291415

Byty Na počátku jsou druhým azylovým domem organizace Na počátku. Jsou nejmladší službou, která navazuje na práci Domova pro dětský život a dalších azylových domů. Byty Na počátku vznikly, aby daly ženám v tísní i jejich dětem více prostoru pro řešení dlouhodobějších problémů. Jsou určeny zejména těm ženám, kterým se přes veškerou snahu nedaří najít vlastní stabilní bydlení. Fungování rodiny se zde podobá běžné domácnosti. Matka s dětmi bydlí v samostatném bytě, stále se však může spolehnout na podporu sociálních pracovníků.

Kromě zajištěného bydlení klientkám služba nabízí také rozvoj v jiných oblastech. Stejně jako v Domově pro dětský život i zde se pomoc nastavuje individuálně s cílem posílit dovednosti,

znalosti a informovanost klientek tak, aby byly schopny samostatně a vlastními silami zvládat nároky spojené s rodičovstvím a samostatným životem ve společnosti.

V Bytech Na počátku je možné ubytovat až čtyři ženy s jejich dětmi v samostatných bytech. Protože mezi klientkami bývají také oběti domácího násilí, má služba neveřejnou adresu.

Součástí služby je:

- ubytování v samostatném bytě
- podpora a nácvik rodičovského chování
- poradenství zaměřené na osobnostní rozvoj, které vytváří prostor pro reflexi vlastního fungování ve vztazích
- terapeutická práce s ženami včetně videotréninku interakcí
- sociálně terapeutická práce s dětmi rozvíjející jejich sociální schopnosti a dovednosti
- poradenství nebo doprovod na úřady (pomoc při orientaci v této záležitosti)
- poradenství v oblasti fungování sociálních systémů, vzdělávání a práva
- krizová intervence





ame
ženám
znivé
ituaci



Na počátku na festivalu Pod lipami

ROK 2019 A JEHO UDÁLOSTI

Leden - březen

- Byli jsme hosty pořadu Kafemlýnek na Radiu Proglas. Záznam rozhovoru z 29. ledna je k dispozici v audioarchivu Proglasu.
- Rádi jsme přijali pozvání do živého vysílání na TV Noe.
- V soutěži IKEA „Spolu s vámi“ jsme se díky hlasům veřejnosti dostali na druhé místo a mohli jsme si tak vybrat nábytek ze sortimentu IKEA v hodnotě 125 000 Kč. Díky tomu jsme po dvaceti letech zrekonstruovali kuchyně v Domově pro dětský život.
- 25. výročí vzniku organizace Na počátku připomněla trojice akcí:
 - koncert Police Symphony Orchestra v brněnském kulturním centru Semilasso,
 - koncert písničkáře Petra Hudce v klášteře bratří kapucínů v Praze na Hradčanech, výtěžek dobrovolného vstupného navýšila Nadace Divoké husy,
 - do ulic Brna vyjela Galerijní tramvaj, která seznamovala cestující s činností organizace Na počátku.





Duben - červen

- Představit naše služby a navázat kontakty jsme jeli na NGO Market do Prahy.
- Výtěžek svého prvního meet-upu (setkání s fanynkami) věnovala blogerka Markéta Frank organizaci Na počátku. Dar jsme použili na zprostředkování dalších psychoterapií pro naše klientky. Iniciativa Markéty Frank pro nás byla také důležitou propagační akcí.
- O našich službách se mohli znovu dočíst čtenáři Katolického týdeníku.
- Se stánkem jsme se účastnili pravidelné akce Dobrý den, Kociánko.
- Rádi jsme přijali pozvání na Festival pod lipami v Prostějově, kde jsme také představovali naše služby a prodávali rukodělné výrobky.

Červenec - Zář

- Prázdniny jsme zahájili na Dnech lidí dobré vůle na Velehradě. S některými účastníky jsme se už znali, jiným jsme mohli naše služby představit. Řada lidí také koupí rukodělných výrobků podpořila naši činnost.
- Díky podpoře Nadace Divoké husy jsme mohli do Domova pro dětský život pořídit nový fotoaparát. Jak s ním zacházet a jak nejlépe zaznamenat vzpomínky našich klientek i jejich dětí nás učil fotograf Vít Mádr.
- V létě paní ředitelka Eva Vondráková oslavila 60. narozeniny.
- Rozhodli jsme se zúčastnit se soutěže Neziskovka roku a pustili jsme se do několikaměsíčního hodnotícího procesu.
- V Brně jsme se zúčastnili pravidelné akce Roklefest.
- Znovu nás podpořilo improvizační divadlo s názvem Střídavá péče.
- Paní ředitelka Eva Vondráková vystoupila na konferenci křesťanských podnikatelů KOMPAS.





Říjen - prosinec

- Na pozvání Radia Proglas jsme se stali součástí benefice v prostorách této křesťanské rozhlasové stanice. Výtěžek akce podpořil naši činnost.
- Paní ředitelka Eva Vondráková se zúčastnila soutěže Osobnost nestátních neziskových organizací Jihomoravského kraje.
- Navštívili nás hodnotitelé soutěže Neziskovka roku a o několik týdnů později jsme se jeli představit před komisi.
- Byli jsme mezi hosty diskusního cyklu Radia Proglas „Bez obav?“ Téma se dotýkalo obtíží matek samoživitelek a možností, jak jim pomoci. Pořady jsou k poslechu v audioarchivu.
- Účastnili jsme se iniciativy Giving Tuesday, která je každoroční oslavou dárcovství. V této souvislosti nás podpořila firma Accace. Svou akci uspořádala také Ekonomicko-správní fakulta a Centrum pro výzkum neziskového sektoru.
- V Bytech Na počátku dosloužil kotel, nový jsme mohli koupit díky příspěví Nadace ČEZ.
- Vyjeli jsme do jižních Čech na akci Třeboň plná andělů, také výtěžek z této akce podpořil naši činnost.
- Tradiční akcí jsou pro nás adventní trhy v Brně, kterých jsme se těsně před Štědrým dnem účastnili na tamním Moravském náměstí.



Koncert Police Symphony Orchestra

25 LET ČINNOSTI NA POČÁTKU

V březnu roku 2019 uplynulo 25 let od chvíle, kdy lidé kolem Na počátku začali pomáhat těhotným ženám a maminkám s dětmi v tísní. Čtvrtstoletí pomoci připomněly tři akce, z nichž největší byla v brněnském kulturním centru Semilasso. Pro zhruba čtyři stovky diváků tam zahrál 65členný orchestr mladých muzikantů z Police nad Metují Police Symphony Orchestra. Zazněly filmové melodie i písně od Karla Kryla. Za pomoc, spolupráci, podporu i za modlitby všech, kteří u organizace kratší či delší dobu stáli, poděkovala na pódiu ředitelka Na počátku Eva Vondráková. Od zaměstnanců dostala kromě pětadvaceti gerber také chaloupku z perníku. Ta symbolizovala domov, který se organizace snaží ženám v nouzi zprostředkovat a poskytnout.

Následovalo milé pozvání do Prahy na Večery u kapucínů, kde vystoupil písničkář Petr Hudec. Výtěžek akce zorganizované u bratří kapucínů na Hradčanech následně zdvojnásobila Nadace Divoké husy. Díky této částce se podařilo pořídit nový fotoaparát do Domova pro dětský život. Pro někoho samozřejmost, jako jsou fotky z dětství, některým klientkám totiž chybí. Jsou proto rády, když si mohou odnést pěkné fotky se svými malými dětmi alespoň z našich služeb.

Do třetice to byla Galerijní tramvaj, charitativní projekt Dopravního podniku města Brna, kdy po celý březen byly v jednom vybraném voze informace o činnosti Na počátku i o možnostech, jak tuto práci podpořit.



NEZISKOVKA ROKU


Symbolicky v roce, kdy jsme si připomněli 25. výročí vzniku organizace, jsme získali titul Neziskovka roku mezi středně velkými organizacemi. Prestižní ocenění uděluje každoročně Nadace rozvoje občanské společnosti. Titul Neziskovka roku dostávají nejlépe vedené organizace. Ocenění má zviditelnit kvalitní práci spolků či společností s profesionálním řízením. Hodnocení provádějí experti z firem, úřadů, vysokých škol i neziskového sektoru. Zaměřují se na kvalitu poskytovaných služeb, transparentnost, práci se zaměstnanci, finanční řízení a mnoho dalšího.

Účastníci soutěže nejprve vyplnili sebehodnotící dotazník, na jehož základě se pět organizací z každé kategorie dostalo do semifinále. Pak následovala návštěva dvou hodnotitelů přímo v organizaci. Tři finalisté se potom komisi představili při dvacetiminutové prezentaci. Celé hodnocení zabralo několik měsíců. První úkoly jsme v Na počátku zpracovávali v létě, poslední fáze před komisí následovala v listopadu a paralelní kategorie Cena veřejnosti byla k hlasování otevřená až téměř do Vánoc.

Cena je pro nás velkou motivací i závazkem do budoucna. Je to vyznamenání pro všechny pracovníky, kteří pro Na počátku pracovali a pracují.






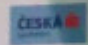

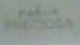
 **Neziskovka roku**
2019

Vítěz
Neziskovka roku

Kategorie Střední neziskovka

Nadace rozvoje občanské společnosti
uděluje organizaci

Na počátku, o. p. s.

 **Neziskovka roku**
2019

Trofej a diplom Neziskovky roku





Historie – časová osa

- 1994** Vznik občanského sdružení, zahájení poskytování poradenství
- 1996** Zprovoznění Domova pro dětský život
- 2001** Zahájen program následné podpory klientek
- 2004** Zprovoznění Bytů na půl cesty (dnes Byty Na počátku)
- 2006** Pořízení vlastního domu pro Byty na půl cesty
- 2007** Registrace sociálních služeb v souvislosti se vznikem zákona o sociálních službách
- 2008** Vytvoření současného loga a prvních obsáhlejších internetových stránek
- 2013** Přeměna Na počátku z občanského sdružení na obecně prospěšnou společnost
- 2014** Získání značky Spolehlivá veřejně prospěšná organizace
- 2019** Získání titulu Neziskovka roku mezi středně velkými organizacemi

Dobrovolníci

V roce 2019 pro Na počátku odpracovalo 10 dobrovolníků zhruba 130 dobrovolnických hodin. Podíleli se na zajištění informačních stánků na akcích, zajišťovali výzdobu prostor pro benefiční koncert, případně přispěli svým profesním umem jako fotografové nebo grafici.



Registrace

Do 31. října 2013 bylo občanské sdružení Na počátku, o. s. zaregistrováno na Ministerstvu České republiky s datem zápisu 21. března 1994. Od 1. listopadu 2013 je společnost Na počátku, o.p.s. zapsána v rejstříku obecně prospěšných společností vedeného Krajským soudem v Brně pod spisovou značkou O 651.

Jsme členy



Sítí aktérů pro domov
(SÁD)



Koordinační uskupení
NNO Vysočiny
(KOUS)



Asociace nestátních neziskových organizací
Jihomoravského kraje
(ANNO JMK)



Asociace veřejně prospěšných organizací ČR
(AVPO ČR)



Asociace poskytovatelů sociálních služeb ČR
(APSS ČR)

Spolehlivá veřejně prospěšná organizace

„Značku spolehlivosti“ získávají prověřené organizace hospodařící řádně se svěřenými prostředky, které zároveň transparentně a efektivně využívají pro naplňování svého poslání.

Organizace procházejí několikaměsíčním hodnocením, kdy se zkoumají a následně posuzují různé oblasti jejich řízení, ať již jde o samotné finanční řízení a efektivitu nákladů nebo případné střety zájmů, ale také např. zastupitelnost vedení, komunikaci s dárci, úroveň ochrany osobních údajů, etiku fundraisingu, strategický výhled do budoucna, transparentnost vůči veřejnosti a podobně.

Značka je udělena vždy na tři roky s tím, že každoročně probíhá dílčí přehodnocení.

www.znackaspolehlivosti.cz



Zakladatelky o. p. s.

Bc. Kamila Culíková, DiS.
Marie Flesarová
JUDr. Eva Herzánová
Mgr. Marie Hradecká
Mgr. Michaela Klírová, M.Phil.
Jana Lazáriková
Mgr. Ing. Eva Mrkvicová, Ph.D.
Lenka Nováková
Mgr. et Mgr. Marie Pacherová
Ing. Mgr. Libuše Řezbová, Ph.D.
Mgr. Ing. Eva Vondráková

Správní rada

Mgr. et Mgr. Marie Pacherová – předsedkyně
Mgr. Michaela Klírová, M.Phil.
Ing. Mgr. Libuše Řezbová, Ph.D.

Dozorčí rada

JUDr. Eva Herzánová – předsedkyně
Mgr. et Mgr. Jana Buštová
Mgr. Dana Nováková, Ph.D.

Ředitelka

Mgr. Ing. Eva Vondráková

Působnost a pravomoci správní rady

Správní rada je orgánem, který v organizaci dohlíží na zachování účelu, k němuž byla společnost založena a dbá na řádné hospodaření s majetkem. Správní rada rozhoduje o věcech jí svěřených do působnosti podle § 13 zákona o obecně prospěšných společnostech. Správní rada zasedá nejméně jednou za rok. Zasedání svolává a řídí předseda.

Působnost a pravomoci dozorčí rady

Dozorčí rada je kontrolním orgánem společnosti se zákonem stanovenou pravomocí.

- Přezkoumává řádnou a mimořádnou účetní závěrku a výroční zprávu společnosti.
- Nejméně jednou ročně předkládá správní radě a ředitelce zprávu o výsledcích své činnosti.
- Dohlíží na dodržování právních předpisů, zakládací listiny a statutu společnosti, byl-li vydán.
- Je oprávněna nahlížet do účetních knih a jiných dokladů a kontrolovat v nich obsažené údaje.
- Je oprávněna svolat mimořádné zasedání správní rady, jestliže to vyžadují zájmy společnosti.
- Je oprávněna stanovit ředitelce nebo správní radě lhůty ke zjednání nápravy; není-li náprava zjednána, dozorčí rada neprodleně informuje zakladatelky společnosti o zjištěných nedostatcích.

Předseda dozorčí rady je povinen svolat zasedání dozorčí rady jedenkrát do roka.

Působnost a pravomoci ředitelky

Ředitelka je statutárním orgánem obecně prospěšné společnosti Na počátku, jenž řídí činnost společnosti a jedná jejím jménem.

Ředitelka řídí veškerou činnost společnosti s výjimkou těch činností, které jsou zákonem, zakládací listinou nebo statutem svěřeny do výlučné působnosti správní rady. Ředitelka je jmenována správní radou, které je ze své činnosti odpovědná. (Více na www.napocatku.cz v sekci „Ke stažení.“)

POSLÁNÍ

Na počátku, o.p.s. usiluje o ochranu a rozvoj lidského života.

Společnost Na počátku se snaží chránit nenarozené děti, jejichž životy jsou ohroženy umělým potratem. Dále společnost podporuje a vzdělává rodiče, kterým je svěřena péče o rozvoj dětí.

K ochraně a rozvoji života organizace přispívá:

- 1) provozováním azylových domů se sociálním programem pro těhotné ženy v tísní, které si přejí své dítě donosit, ale ve svém přirozeném prostředí k tomu nemají podmínky (takové domovy mají být bezpečným místem pro ochranu ohroženého života a prostředím podpůrným pro osobnostní zránění);
- 2) poradenstvím ženám, které se v souvislosti s těhotenstvím a mateřstvím dostávají do krizové situace;
- 3) vzděláváním a podporou osobnostního růstu žen s důrazem na objevení jejich ženství, procitání v něm a posílení mateřské identity;
- 4) informováním široké veřejnosti v oblasti úcty k lidskému životu (tj. o vývoji lidského jedince před narozením, o poslání muže a ženy, o interrupci, jejich následcích a o antikoncepci);
- 5) zapojováním dobrovolníků do projektu organizace a cíleným podporováním jejich rozvoje.

Společným úkolem zakladatelů je účinná snaha o rozvoj své osobnosti, tj. naplnění základního poslání být ženou či být mužem.

HODNOTOVÝ KODEX

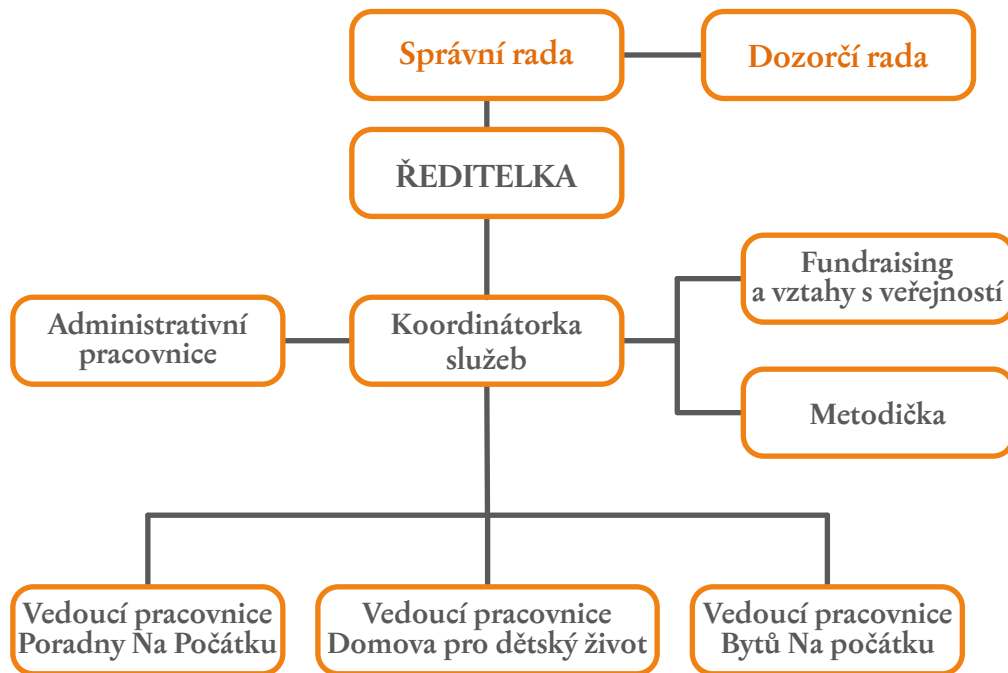
Každý člověk je hluboce ctěn, a to sám o sobě, bez ohledu na společenské postavení, dosažený stupeň rozvoje, zdraví, věk, pohled na svět či způsob života.

Vysoká hodnota dále náleží:

- rozvoji potenciálu lidské bytosti, který je uskutečnitelný především v prostředí svobody a lásky (pečlivé pozornosti a zájmu, respektu a přijetí), jež umožňuje zbavovat se strachu a nedůvěry, které rozvoji brání;
- lásce, jediné možné energii skutečného života a růstu;
- kráse, uskutečňované ve všem (ve smyslu jisté dokonalosti činu či umění);
- radosti, pramenící z pevné víry v konečný a jistý úspěch světa a v jistý úspěch dobra ve světě;
- solidaritě, ve smyslu vědomí příslušnosti k celku a starosti o celek;
- spolupráci, jež sjednocuje úsilí mnohých o společné dobro;
- kvalitním mezilidským vztahům;
- rodině a mateřství.



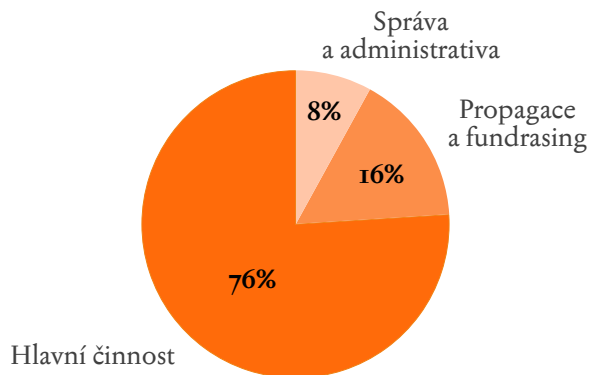
Organizační struktura a zaměstnanci v roce 2019



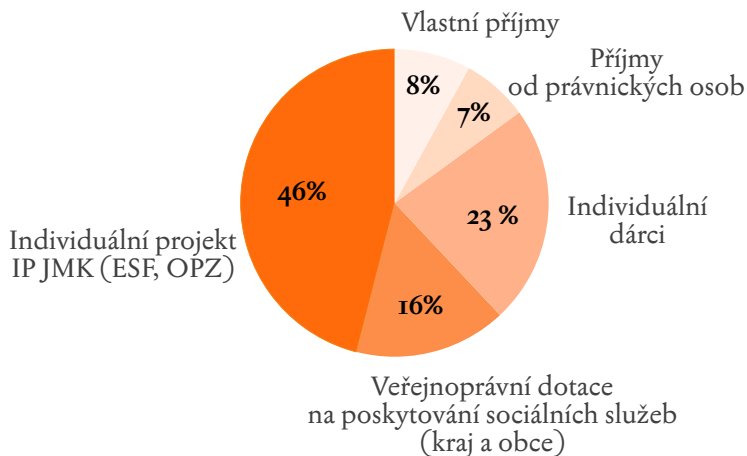
Struktura pracovního týmu (k 31. 12. 2019)		Poradna Na počátku	Domov pro dětský život	Byty Na počátku	Režie	Osvěta	Pracovní zařazení
Mariana	Ambrožová, Mgr.	0,05	0,45	0,3			fundraiser a PR pracovník
Lucie	Bohuslavová		I				pracovnice v sociálních službách
Jana	Buštová, Mgr. et Mgr.	DPP	DPP	DPP			metodička
Michal	Cukr	DPP	DPP	DPP			správce webu
Jitka	Došlová, Mgr.	0,35	0,1			0,05	vedoucí Poradny Na počátku a sociální pracovnice
Eva	Grünwaldová, Mgr.	0,35	0,1			0,25	sociální pracovnice
Šárka	Heklová			0,6			pracovnice v sociálních službách
Marie	Kosmáková		I				pracovnice v sociálních službách
Jana	Krkošková	0,2	0,2	0,2		0,1	fundraiser
Nikola	Křehová, DiS.		DPP	0,9			vedoucí Bytů Na počátku, sociální pracovnice a lektorka
Martina	Kunstová, DiS.		I				vedoucí Domova pro dětský život a sociální pracovnice
Jitka	Morkusová			0,8			pracovnice v sociálních službách
Marek	Pacher			0,5			správce Bytů Na počátku
Marie	Pacherová, Mgr. et Mgr.		0,25	0,35			terapeutka a sociální pracovnice
Eva	Schwarzová		I				pracovnice v sociálních službách
Eva	Tomanová	0,05	0,6	0,05	0,05	0,05	administrativní pracovnice
Pavla	Treterová		I				pracovnice v sociálních službách
Hana	Václavková		0,5 + 2 DPP				administrativní pracovnice, pracovnice v sociálních službách, topič
Eva	Vondráková, Mgr. Ing.	0,05	0,45	0,2	0,25	0,05	koordinátorka služeb, ekonomka

Zpráva o hospodaření

Základní rozdělení nákladů:



Základní rozdělení příjmů:



Náklady 2019	Poradna	Domov pro dětský život	Byty Na počátku	Osvěta	Režie	Doplňková činnost
Spotřeba materiálu (materiálové náklady celkem)	58 207,99	182 313,44	377 585,86	10 479,00	16 430,50	0,00
Spotřeba energií	41 105,00	191 028,54	184 572,00	687,00	5 615,00	22 067,00
Opravy a udržování	12 291,70	49 466,70	38 226,35	1 444,00	866,00	13 296,00
Cestovné	5 546,00	42 420,00	20 871,00	2 974,00	8 537,00	0,00
Ostatní služby	88 247,20	359 291,06	308 684,00	26 489,41	131 584,22	1 294,00
Mzdové náklady	375 630,00	2 392 221,00	1 402 805,00	204 267,00	116 315,00	0,00
Pojištění sociální a zdravotní - mzdy	123 128,00	789 935,00	470 356,00	69 279,00	39 516,00	0,00
Náhrady mzdy za nemoc	1 230,00	3 480,00	3 464,00	878,00	0,00	0,00
Zákonné pojištění zaměstnanců	1 461,00	9 327,00	5 551,00	921,00	359,00	0,00
Daň silniční	50,00	4 050,00	6 475,00	0,00	50,00	0,00
Daň z nemovitostí	0,00	0,00	0,00	0,00	50,00	0,00
DPH – identifikovaná osoba	0,00	0,00	0,00	0,00	164,00	0,00
Bankovní poplatky	1 239,50	4 634,77	3 684,37	296,00	5,00	0,00
Rozhlasové poplatky	0,00	1 080,00	540,00	0,00	0,00	0,00
Televizní poplatky	0,00	3 240,00	270,00	0,00	0,00	0,00
Poplatky ostatní	100,00	0,00	310,00	0,00	200,00	0,00
Správní příspěvek (byt v doplňkové činnosti)	0,00	0,00	0,00	0,00	0,00	1 800,00
Poskytnuté členské příspěvky	0,00	0,00	0,00	0,00	15 740,00	0,00
Dary	0,00	0,00	0,00	0,00	500,00	0,00
Odpisy	60 830,00	319 280,00	132 137,00	1 017,00	8 308,00	26 310,00
NÁKLADY CELKEM	769 066,39	4 351 767,51	2 955 531,58	318 731,41	344 239,72	64 767,00

VÝNOSY 2019	Poradna	Domov pro dětský život	Byty Na počátku	Osvěta	Režie	Doplňková činnost
Úhrada za ubytování	0,00	321 060,00	243 790,00	0,00	0,00	0,00
Úroky	42,77	175,21	124,54	9,13	19,72	0,00
Ostatní výnosy	0,00	1 907,00	6 229,00	5 300,00	25 000,00	79 359,00
Zúčtování fondů	158 155,54	319 280,00	88 026,64	313 142,28	314 736,00	26 310,00
z toho: veřejná sbírka	25 864,84	0,00	0,00	64 454,00	0,00	0,00
ostatní příspěvky	71 460,70	0,00	78 910,64	247 671,28	306 428,00	0,00
jiné	60 830,00	319 280,00	9 116,00	1 017,00	8 308,00	26 310,00
Přijaté příspěvky celkem	189 568,08	858 743,30	338 675,39	280,00	4 484,00	0,00
z toho: veřejná sbírka+ostatní příspěvky	189 568,08	835 991,30	338 675,39	280,00	4 484,00	0,00
Divoké husy	0,00	22 752,00	0,00	0,00	0,00	0,00
Dotace celkem	421 300,00	620 000,00	424 000,00	0,00	0,00	0,00
Dotace JMK- ze státního rozpočtu	304 700,00	0,00	0,00	0,00	0,00	0,00
Dotace JMK	24 600,00	0,00	0,00	0,00	0,00	0,00
Brno - sever	10 000,00	0,00	0,00	0,00	0,00	0,00
Město Brno	82 000,00	620 000,00	424 000,00	0,00	0,00	0,00
Individuální projekt JMK (ESF, OP Z)	0,00	2 189 700,00	1 854 686,01	0,00	0,00	0,00
VÝNOSY CELKEM	769 066,39	4 310 865,51	2 955 531,58	318 731,41	344 239,72	105 669,00

CELKEM ZA ORGANIZACI (služby, projekty, režie)	Náklady 2017	Náklady 2018	Náklady 2019
Spotřeba materiálu	453 788,03	354 009,36	645 016,79
z toho:			
kancelářské potřeby	35 792,68	43 911,43	21 132,25
odborná literatura	1 833,00	1 747,00	4 270,00
zařízení do 3000,- Kč	40 045,00	41 863,81	60 737,33
pořízení drobného hmotného materiálu	83 376,00	66 584,00	289 273,00
materiál na aktivity	19 055,00	10 731,00	10 405,00
materiál na výrobky	7 634,00	10 497,00	13 204,00
propagační materiál, složenky	182 262,35	105 277,12	124 239,21
spotřeba pohonných hmot	17 733,00	21 104,00	66 726,00
hygienické potřeby	12 329,00	7 103,00	15 356,00
potraviny	2 516,00	1 566,00	962,00
spotřební materiál na provoz a údržbu	47 474,00	39 637,00	31 568,00
ochranné pomůcky	120,00	110,00	452,00
materiální podpora uživatelů	2 330,00	1 274,00	1 402,00
ostatní materiál	1 288,00	2 604,00	5 290,00
Spotřeba energií	427 321,00	380 358,00	445 074,54
z toho: vodné a stočné	73 858,00	61 370,00	80 123,75
palivo – uhlí	43 271,00	31 876,00	47 468,79
elektrina	176 833,00	160 149,00	201 271,00
energie (byť v doplňkové činnosti)	22 839,00	23 305,00	22 067,00
plyn	110 520,00	103 658,00	94 144,00
Opravy a udržování	176 435,45	171 685,30	115 590,75
z toho: opravy staveb	117 916,00	65 744,00	7 911,00
opravy aut	8 774,00	75 255,00	37 062,00
opravy zařízení	36 449,45	17 390,30	57 321,75
Bytový fond (byť v doplňkové činnosti)	13 296,00	13 296,00	13 296,00
Cestovné	108 228,00	108 251,00	80 348,00

Ostatní služby	814 276,44	563 173,36	915 589,89
z toho: telefon	47 748,57	46 061,83	49 593,43
internet	14 596,52	12 865,29	11 847,00
poštovné	99 355,85	51 541,06	68 601,00
školení a vzdělávání	24 070,00	108 915,00	56 606,01
supervize	74 542,00	60 158,00	101 757,00
komunální odpad	7 793,72	9 121,72	17 429,30
propagace	255 204,00	34 175,93	365 553,40
nájemné	55 000,00	55 000,00	55 000,00
právní a ekonomické služby	67 465,00	68 750,00	67 200,00
pořízení software	3 588,96	2 904,00	2 904,00
správa PC sítě	10 809,32	3 828,02	7 736,59
kopírování + fotografie	698,00	2 279,00	455,00
další služby České pošty	1 065,31	1 071,36	1 322,83
odvoz fekálií + rozbor vody	2 769,00	726,00	0,00
služby PO+BOZP, revize	26 340,00	26 340,00	26 340,00
revize el. + plyn	25 599,20	19 494,15	13 212,40
pracovnílékařské služby	750,00	1 000,00	1 830,00
služby – podpora uživatelů	1 922,00	1 920,00	2 010,00
Pojištění aut	15 543,00	19 347,00	23 800,00
Pojištění DHM	18 152,00	14 393,00	14 393,00
Pojištění služeb	3 229,00	4 538,00	4 538,00
Pojištění ostatní	9 085,99	9 471,00	8 808,00
ostatní	48 949,00	9 273,00	14 652,93
Mzdové náklady	3 538 961,00	3 864 781,00	4 491 238,00
z toho: mzdy zaměstnanci	3 376 990,00	3 737 087,00	4 399 064,00
dohody o provedení práce	86 611,00	64 725,00	92 174,00
dohody o pracovní činnosti	75 360,00	62 969,00	0,00
Náhrady mzdy za nemoc	12 994,00	26 893,00	9 052,00
Pojištění sociální a zdravotní – mzdy	1 148 174,00	1 270 622,00	1 492 214,00

Pojištění sociální a zdravotní - DPČ	28 115,00	21 259,00	0,00
Zákonné pojištění zaměstnanců	14 123,00	15 945,00	17 619,00
Daň silniční	10 075,00	8 563,00	10 625,00
Daň z nemovitostí	50,00	50,00	50,00
DPH – identifikovaná osoba	0,00	0,00	164,00
Správní příspěvek (byť v doplňkové činnosti)	1 800,00	1 800,00	1 800,00
Bankovní poplatky	4 115,00	6 636,11	9 859,64
Rozhlasové poplatky	4 140,00	1 620,00	1 620,00
Televizní poplatky	2 295,00	3 240,00	3 510,00
Poplatky ostatní	720,00	2 330,00	610,00
Poskytnuté členské příspěvky	22 240,00	12 490,00	15 740,00
Dary	0,00	0,00	500,00
Odpisy	512 135,00	519 560,00	547 882,00
NÁKLADY CELKEM	7 279 985,92	7 333 266,13	8 804 103,61

CELKEM ZA ORGANIZACI (služby, projekty, režie)	Výnosy 2017	Výnosy 2018	Výnosy 2019
Úhrada za ubytování	566 220,00	482 590,00	564 850,00
Tržby z prodeje DNM a DHM	0,00	28 000,00	0,00
Úroky	310,56	219,95	371,37
Zúčtování fondů	1 239 235,29	1 127 283,43	1 219 650,46
z toho: veřejná sbírka	417 052,68	150 873,25	90 318,84
ostatní příspěvky	310 047,61	456 850,18	704 470,62
jiné	512 135,00	519 560,00	424 861,00
Přijaté příspěvky celkem	1 611 193,07	1 686 472,75	1 391 750,77
z toho: veřejná sbírka + ostatní příspěvky	1 005 976,57	1 612 333,00	1 368 998,77
nadace, nadační fondy, občanská sdružení	305 216,50	50 025,00	22 752,00

Lesy ČR	300 000,00	0,00	0,00
Delikomat	0,00	16 000,00	0,00
EU - MPSV, Operační program potravinové a materiální pomoci	0,00	8 114,75	0,00
Ostatní výnosy	129 642,00	160 854,00	117 795,00
z toho: telefon	148,00	84,00	0,00
cesty autem	4 055,00	2 831,00	4 636,00
látky + ostatní materiál	380,00	0,00	580,00
fakultativní služby	2 398,00	2 411,00	2 650,00
doplňková činnost	78 636,00	76 828,00	79 359,00
plnění od pojišťovny – auto Octavia	0,00	75 500,00	0,00
jiné	44 025,00	3 200,00	25 270,00
příspěvky na osvětové workshopy	0,00	0,00	5 300,00
Dotace celkem	1 955 700,00	754 667,00	1 465 300,00
Dotace JMK – ze státního rozpočtu	1 417 600,00	620 400,00	304 700,00
Dotace JMK	125 100,00	43 100,00	24 600,00
Město Brno	408 000,00	91 167,00	1 126 000,00
MČ Brno - sever	5 000,00	0,00	10 000,00
Individuální projekt JMK (ESF, OP Z)	1 777 685,00	3 093 179,00	4 044 386,01
VÝNOSY CELKEM	7 279 985,92	7 333 266,13	8 804 103,61

AKTIVA - majetek sledovaný podle složení	k 31. 12. 2017	k 31. 12. 2018	k 31. 12. 2019
Dlouhodobý hmotný majetek odpisovaný	15 692 995,00	15 467 995,00	15 751 688,00
Z toho: stavby	14 909 016,00	14 909 016,00	14 909 016,00
samostatné movité věci	686 285,00	461 285,00	744 978,00
drobný dlouhodobý hmotný majetek (DDHM)	97 694,00	97 694,00	97 694,00
Hmotný investiční majetek neodpisovaný	1 023 318,00	1 023 318,00	1 023 318,00
Z toho: pozemky	1 013 318,00	1 013 318,00	1 013 318,00
umělecká díla – obraz	10 000,00	10 000,00	10 000,00
Oprávký k dlouhodobému hmotnému majetku	-5 856 242,00	-6 060 802,00	-6 608 684,00
Z toho: stavby	-5 115 698,00	-5 622 603,00	-6 129 508,00
samostatné movité věci	-642 850,00	-340 505,00	-381 482,00
drobný dlouhodobý majetek	-97 694,00	-97 694,00	-97 694,00
Peníze	53 191,00	82 846,00	86 943,00
Bankovní účty	1 531 561,94	1 533 554,73	2 217 551,39
Poskytnuté provozní zálohy	29 350,00	28 200,00	1 955,00
Pohledávky	232 190,00	271 697,00	324 657,00
Náklady příštích období	8 407,00	11 752,00	9 380,00
AKTIVA CELKEM	12 714 770,94	12 358 560,73	12 806 808,39

PASIVA – přehled zdrojů krytí majetku	k 31. 12. 2017	k 31. 12. 2018	k 31. 12. 2019
Vlastní jmění	11 496 193,31	11 066 633,31	10 925 465,31
Z toho: zůstatková hodnota majetku	10 860 071,00	10 430 511,00	10 289 343,00
ostatní	636 122,31	636 122,31	636 122,31
Fondy	697 723,43	794 489,46	1 235 817,84
z toho: dary – veřejná sbírka	150 873,25	90 318,84	193 480,19
dary ostatní na činnost společnosti	546 850,18	704 170,62	1 042 337,65
Krátkodobé závazky	484 106,20	471 147,96	644 115,24
Dohadné účty pasivní	36 748,00	26 290,00	1 410,00
PASIVA CELKEM	12 714 770,94	12 358 560,73	12 806 808,39

Stav peněžních prostředků v Kč	k 31. 12. 2017	k 31. 12. 2018	k 31. 12. 2019
Bankovní účty celkem	1 531 561,94	1 533 554,73	2 217 551,39
z toho: ČSOB – veřejná sbírka	543 618,98	117 375,04	233 866,39
ČSOB – dárcovský účet	453 507,57	564 095,08	578 560,81
ČSOB – Poštovní spořitelna	146 650,53	278 388,80	399 581,95
Česká spořitelna, a. s. – provozní účet	387 784,86	573 695,81	1 005 542,24
Peníze - pokladny celkem	53 191,00	82 846,00	86 943,00
z toho: Pokladna Domov pro dětský život	25 776,00	17 025,00	25 628,00
Pokladna Brno - provozní	8 938,00	37 089,00	23 688,00
Pokladna Byty Na počátku	18 477,00	28 732,00	37 627,00

Uvádíme zde vybrané údaje z účetní závěrky. Kompletní účetní závěrka ve složení: rozvaha, výkaz zisku a ztráty a příloha k účetní závěrce je společně s výroční zprávou zveřejněna ve sbírce listin v rejstříku obecně prospěšných společností vedeném Krajským soudem v Brně, oddíl O, vložka 651.

Součet 3 největších ročních mezd v organizaci: 1 096 219,- Kč

Odměna ředitelky: 0,- Kč

Ředitelka Eva Vondráková vykonává funkci bezplatně. V organizaci byla v roce 2019 zaměstnána jako koordinátorka služeb a ekonomka. Za tyto pozice činila její roční hrubá mzda v roce 2019 celkem 375 561,- Kč.

Doplňková činnost:

V rámci doplňkové činnosti (pronájem bytových prostor) jsme vykázali výnos ve výši 40 902,00 Kč. Celý výnos byl v roce 2019 použit na provozní náklady Domova pro dětský život.

Statutárnímu orgánu společnosti Na počátku, o.p.s., IČ: 605 54 665

Výrok auditora

Provedl jsem audit přiložené účetní závěrky společnosti **Na počátku, o.p.s.** (dále také „Společnost“), sestavené na základě českých účetních předpisů, která se vztahuje k rozvahy k 31.12.2019, výkazu zisku a ztráty za rok končící 31.12.2019 a přílohy této účetní závěrky, která obsahuje popis použitých podstatných účetních metod a další vysvětlující informace. Údaje o Společnosti jsou uvedeny v bodě A přílohy této účetní závěrky.

Podle našeho názoru účetní závěrka podává věrný a poctivý obraz aktiv a pasiv společnosti **Na počátku, o.p.s.** k 31.12.2019 a výnosů a výsledků jejího hospodaření a peněžních toků za rok končící 31.12.2019 v souladu s českými účetními předpisy.

Základ pro výrok

Audit jsem provedl v souladu se zákonem o auditorech a standardy Komory auditorů České republiky pro audit, kterými jsou mezinárodní standardy pro audit (ISA), případně doplněné a upravené souvisejícím aplikacním dotahem. Naše odpovědnost stanovena tímto předpisem je podrobněji popsána v oddílu Odpovědnost auditora za audit účetní závěrky. V souladu se zákonem o auditorech a ústředním kódexem příjmové Komory auditorů České republiky jsem na Společnosti nezávislý a správně jsem i další etiky povinnosti vyplývající z uvedených předpisů. Domnívám se, že důkazní informace, které jsem shromáždil, poskytují dostatečný a vhodný základ pro vyjádření našeho výroku.

Ostatní informace uvedené ve výroční zprávě

Ostatní informacemi jsou v souladu s § 2 písm. b) zákona o auditorech informace uvedené ve výroční zprávě mimo účetní závěrku a naši zprávu auditora. Za ostatní informace odpovídá statutární orgán Společnosti.

Naše výrok k účetní závěrce se k ostatním informacím nevztahuje. Přesto je však součástí našich povinností souvisejících s ověřením účetní závěrky seznámení se s ostatními informacemi a posouzení, zda ostatní informace nejsou ve významném (materiálním) nesouladu s účetní závěrkou či s našimi znalostmi o účetní jednotce získanými během ověřování účetní závěrky nebo zda se jinak tyto informace nejeví jako významné (materiální) nesprávné. Také posuzujeme, zda ostatní informace byly ve všech významných (materiálních) ohledech vypracovány v souladu s příslušnými právními předpisy. Tímto posouzením se rozumí, zda ostatní informace splňují požadavky právních předpisů na formální náležitosti a poslouží vypracování ostatních informací v kontextu významnosti (materiální), § 2a) případně nedostatečností uvedených požadavků by bylo způsobilé ovlivnit úsudek činěný na základě ostatních informací.

Na základě provedených postupů, do míry, již dokážeme posoudit, uvádíme, že

- ostatní informace, které popisují skutečnosti, jež jsou též předmětem zobrazení v účetní závěrce, jsou ve všech významných (materiálních) ohledech v souladu s účetní závěrkou a
- ostatní informace byly vypracovány v souladu s právními předpisy.

Dále jsme povinni uvést, zda na základě poznatků a povědomí o Společnosti, k nimž jsme dospěli při provádění auditu, ostatní informace neobsahují významné (materiální) věcné nesprávnosti. V rámci uvedených postupů jsme v obdržaných svačích informacích žádné významné (materiální) věcné nesprávnosti nezjistili.

Odpovědnost statutárního orgánu společnosti za účetní závěrku

Statutární orgán Společnosti odpovídá za sestavení účetní závěrky podávající věrný a poctivý obraz v souladu s českými účetními předpisy a za takový vnitřní kontrolní systém, který považuje za sestavení účetní závěrky tak, aby neobsahovala významné (materiální) nesprávnosti způsobené podvodem nebo chybou.

Při sestavení účetní závěrky je statutární orgán Společnosti povinný posoudit, zda je Společnost schopna nepřetržitě trvat, a pokud je to relevantní, popsat v příloze účetní závěrky záležitosti týkající se jejího nepřetržitého trvání a posoudit předpokladu nepřetržitého trvání při sestavení účetní závěrky, s výjimkou případů, kdy statutární orgán plánuje zrušení Společnosti nebo ukončení její činnosti, resp. kdy nemá jinou reálnou možnost než tak učinit.

Odpovědnost auditora za audit účetní závěrky

Naším cílem je získat přiměřenou jistotu, že účetní závěrka jako celek neobsahuje významnou (materiální) nesprávnost způsobenou podvodem nebo chybou a vyjádřit zprávu auditora obsahující náš výrok. Přiměřená míra jistoty je věkva míra jistoty, normálně není zárukou, že audit provedený v souladu s výše uvedenými předpisy ve všech případech v účetní závěrce odhalí případnou esenciální významnou (materiální) nesprávnost. Nesprávnosti mohou vzniknout v důsledku podvodu nebo chyb a provádět se za významné (materiální), pokud lze reálně předpokládat, že by jednotlivé nebo v souhrnu mohly ovlivnit ekonomická rozhodnutí, která učinítele účetní závěrky na jejím základě přijmou.

Při provádění auditu v souladu s výše uvedenými předpisy je naší povinností uplatňovat během celého auditu odborný úsudek a zachovávat profesionální skepticismus. Dále je naší povinností

- identifikovat a vyhodnotit rizika významné (materiální) nesprávnosti účetní závěrky způsobené podvodem nebo chybou, namísto a provést auditorské postupy reagující na tato rizika a získat dostatečně a vhodné důkazní informace, abychom na jejich základě mohli vyjádřit výrok. Rizika, že nedostatečně významnou (materiální) nesprávnost, k níž došlo v důsledku podvodu, je větší než riziko neodhalení významné (materiální) nesprávnosti způsobené podvodem, protože součástí podvodu mohou být tajné dohody (koluze), falšování, omyšlné opomenutí, nepřesné prohlášení nebo obcházení vnitřních kontrol;
- Seznámit se s vnitřním kontrolním systémem Společnosti relevantním pro audit v takovém rozsahu, abychom mohli navrhnout auditorské postupy vhodné s ohledem na dané okolnosti, nikoli abychom mohli vyjádřit názor na úroveň jeho vnitřního kontrolního systému;
- Posoudit vhodnost použitých účetních pravidel, přiměřenost provedených účetních odhadů a informace, které v této souvislosti statutární orgán Společnosti uvedl v příloze účetní závěrky;
- Posoudit vhodnost použitých předpokladů nepřetržitého trvání při sestavení účetní závěrky statutárními orgánem a to, zda s ohledem na shromážděné důkazní informace existuje významná (materiální) nepodstatná vyjádření z důležitých nebo podmínek, které mohou významně zpochybnit schopnost Společnosti nepřetržitě trvat. Jestliže dojde k závěru, že taková významná (materiální) nejistota existuje, je naší povinností upozornit v naší zprávě na informace uvedené v této souvislosti v příloze účetní závěrky, a pokud tyto informace nejsou dostatečné, vyjádřit modifikovaný výrok. Naše závěry týkající se schopnosti Společnosti nepřetržitě trvat vycházejí z důkazních informací, které jsme získali do data naší zprávy. Normálně budoucí události nebo podmínky mohou vést k tomu, že Společnost ztratí schopnost nepřetržitě trvat;
- Vyhodnotit celkovou prezentaci, členění a obsah účetní závěrky, včetně přílohy, a dále to, zda účetní závěrka zohledňuje požadavky transakce a účelové způsoby, který vede k věrnému zobrazení.

Naši povinnosti je informovat statutární orgán Společnosti mimo jiné o přiměřeném rozsahu a nádobování auditu a o významných záležitostech, která jsme v jeho průběhu učinili, včetně zjištěných významných nedostatků ve vnitřním kontrolním systému.

V Brně, dne: 14.5.2020



Ověření provedl: AUDIS AZ s.r.o.
Brno, Kálavova 62
ev. č. 447 KAČR



Nezávislý auditor: Ing. Anna Zavadilová
ev. č. 0517 KAČR

Poděkování



Děkujeme Statutárnímu městu Brnu za finanční podporu Poradny Na počátku, Domova pro dětský život a Bytů Na počátku (www.brno.cz).

Jihomoravský kraj

Sociální služba „Poradna Na počátku“ byla spolufinancována Jihomoravským krajem.



Evropská unie
Evropský sociální fond
Operační program Zaměstnanost

Sociální služby „Domov pro dětský život“ a „Byty Na počátku“ jsou spolufinancovány Evropskou unií, státním rozpočtem a Jihomoravským krajem.



Evropská unie
Fond evropské pomoci nejchudším osobám
Operační program potravinové a materiální pomoci



Klientky a jejich děti v Domově pro dětský život a Bytech Na počátku byly podpořeny finanční a materiální pomocí prostřednictvím Operačního programu Potravinová a materiální pomoc.



Městská část Brno – sever se finančně podílela na zajištění provozu Poradny Na počátku.

Dále děkujeme:

Biskupství brněnskému za morální podporu naší činnosti,
Filipu Čejkovi, Václavu Ambrožovi a Radku Doležalovi za grafickou úpravu prezentačních materiálů,
klášteru kapucínů na Hradčanech za podporu v rámci hudebního cyklu Večery u kapucínů,
společnosti Lesy ČR, s. p. za vánoční stromky do Domova pro dětský život a Bytů Na počátku,
společnosti LMC za poskytnutí kreditů na inzerci v systémech jobs.cz a práce.cz,
spolku improvizčního divadla Strídavá péče za mediální a finanční podporu,
Tomáši Svobodovi za odborné konzultace,
prof. MUDr. Květoslavu Šiprovi, CSc. za morální podporu naší činnosti,
Agentuře Větrník a Miroslavě Tomické za finanční podporu našich projektů,
Mgr. Veronice Vymětalové a Mgr. Evě Ujezské za poskytování konzultací a supervizí,
společnosti Yashica, s. r. o. za bezplatné poskytnutí prezentačních bannerů.



*Agro Brno Tuřany za poskytnutí květin
na benefiční představení
Police Symphony Orchestra,*



*AJV Projektovému ateliéru
a inženýrským službám za finanční
podporu benefičního koncertu,*



Váš bylinný čaj...

*firmě Apotheke za těhotenské čaje,
které jsme mohli rozdávat jako
dárek k našemu 25. výročí vzniku,*



Českému rozhlasu Brno
za mediální podporu,



portálu GoOut
za mediální podporu,



portálu Informuji.cz
za mediální podporu,



portálu Kudyznudy.cz
za mediální podporu,



Police Symphony Orchestra
za poskytnutou slevu a pomoc
při organizaci koncertu k 25. výročí
organizace,



Tiskárně Pratr za vytištění plakátů
pro benefiční koncert Police
Symphony Orchestra,



Radiu Proglas
za mediální podporu,



firmě Rengl za výraznou
slevu při výlepu plakátů.

A děkujeme také velkému množství dárců za ostatní finanční i materiální dary a všem lidem, kteří nám jakýmkoliv jiným způsobem pomáhají uskutečňovat naše poslání.

Děkujeme dárcům a sponzorům, kteří poskytli příspěvek v hodnotě vyšší než 10 000 Kč:

Velvyslanec ČR v Německu Mgr. Tomáš Podívínský daroval auto pro službu Byty Na počátku.

.:accace

Firma Accace, s.r.o. darovala 50 000 Kč klientkám na podporu hledání jejich samostatného bydlení.

 **Nadace
Divoké husy**

Nadace Divoké husy zdvojnásobila výtěžek Večerů u kapucínů, za což se mohl do Domova pro dětský život pořídit nový fotoaparát.


NADACE ČEZ

Nadace ČEZ věnovala 50 000 Kč na nákup nového kotle do Bytů Na počátku.

 **IKEA**[®]

Firma Ikea poskytla vybavení i finanční podporu na pořízení a montáž nábytku do Domova pro dětský život.

 **Quant** RETAIL

Společnost ExTech s.r.o. poskytla sponzorský příspěvek na konání benefičního koncertu.

Dále děkujeme těmto lidem a subjektům:

Stavební firma Navláčil, Mig, s.r.o., Nadace sv. Františka z Assisi, Spolek Žít Třeboní, z. s., Benediktinské opatství Rajhrad, Jan Czernin, Ladislav Čech, Stanislav Dlouhý, Jan a Slávka Dokulilovi, Markéta Fraňková, Marie Hradecká, Martin Humpolec, Klára Osolsobě, Petr Osolsobě, Marek Pasovský, Jana Vítková.

Ostatní dárci si nepřáli být ve výroční zprávě uvedeni.

