



2023

Na počá

Výroční zpráva

Naším posláním je chránit a rozvíjet život dítěte od počátku.  
Pomáháme ženám a dívkám, které se v důsledku těhotenství nebo mateřství  
dostaly do obtížné situace.



# ÚVODNÍ SLOVO

Vážené a milé, vážení a milí,

v roce 2023 jsme prošli mnohými personálními obměnami a střídáním. Především obnovená samostatná funkce koordinátorky služeb by měla vést ke zkvalitnění péče o ženy. Poradnu Na počátku oslovilo více žen než v předchozím roce a plných 40 % z nich přišlo v době těhotenství. Jsem vděčná za důvěru, kterou v nás tyto ženy vkládají.

V druhé půlce roku jsme se věnovali strategickému plánování, z něhož vyplynulo, že i dále budeme chránit a rozvíjet lidský život od jeho počátku. Mám velkou radost, že se najde dostatek lidí ochotných se pro toto poslání nasadit.

Ze strategického plánování vyplynuly i priority do následujících tří let. Dovolte mi dvě z nich zběžně představit:

Protože vnímáme zájem o preventivní programy pro školy i potřebu vzdělávání mladých v oblasti hodnoty člověka i láskyplného a zodpovědného prožívání vztahů, chceme v následujících letech přijmout další lektory a rozšířit nabídku do dalších částí Jihomoravského kraje a na Vysočinu.

Pustíme se také do přestavby rodinného domu na Soběšické, kde má naše organizace sídlo, se záměrem vybudovat na jeho místě byty pro přechodné ubytování těhotných žen a maminek s dětmi v krizové situaci. Reagujeme tak mimo jiné na potřeby žen, které se na nás obracejí ve vysokém stupni těhotenství s prosbou o bydlení v Brně nebo nemají přímo z porodnice s miminkem kam jít.

Děkuji vám, kteří tuto práci podporujete, a díky nimž můžeme v letošním roce završit 30 let úsilí ve prospěch zranitelných těhotných žen a maminek s dětmi.

S vděčností,

Eva Vondráková, ředitelka

## Zajišťujeme poradenství, ubytování a podporu těhotným ženám a maminkám s dětmi v tísní.

Obecně prospěšná společnost Na počátku chce být nablízku zejména ženám, které zaskočilo neplánované těhotenství, a nyní přemýšlejí, zda podstoupit potrat, nebo ne. Tři služby nabízejí vyslechnutí, podporu i praktickou pomoc také dalším těhotným ženám a maminkám s dětmi v tísní:

PORADNA NA POČÁTKU	DOMOV PRO DĚTSKÝ ŽIVOT	BYTY NA POČÁTKU
<p>Poradna Na počátku je tu pro to, aby zodpověděla otázky a společně se ženou hledala řešení praktických problémů.</p> <p>Nabízí vyslechnutí, psychologickou podporu, informace a možnost mluvit o tom, co sama žena cítí jako nejdůležitější</p>	<p>Azylový dům Domov pro dětský život nabízí bezpečí, zázemí, podporu a ubytování těhotným ženám a maminkám s dětmi do 15 let.</p> <p>Domov přijímá i nezletilé dívky, a dále také ženy, které uvažují o adopci svého dítěte.</p>	<p>Byty Na počátku nabízejí pomoc spojenou s přechodným ubytováním.</p> <p>Cílem služby je posílit dovednosti a znalosti žen tak, aby byly schopny vlastními silami zvládat nároky spojené s rodičovstvím a samostatným životem.</p>

Jako doplňkovou činnost organizace poskytuje samostatné bydlení. Jedná se o 1 byt, pomyslný poslední schod před vykročením do zcela nezávislého a samostatného života. Žena zde hradí levnější nájem a pracovnice ji v rámci základního poradenství směřuje k plnému začlenění do přirozené komunity.

Na počátku, o. p. s. | Soběšická 560/60, Brno | IČ 60554665 | Tel. 702 104 441 | [info@napocatku.cz](mailto:info@napocatku.cz) | [www.napocatku.cz](http://www.napocatku.cz)  
[www.facebook.com/NaPocatku1994](https://www.facebook.com/NaPocatku1994) | [www.instagram.com/na\\_pocatku](https://www.instagram.com/na_pocatku)

ČÍSLO ÚČTU VEŘEJNÉ SBÍRKY:

3657833 / 0300

ČÍSLO DÁRCOVSKÉHO ÚČTU:

2279999227 / 0300

ČÍSLO PROVOZNÍHO ÚČTU:

1344243369 / 0800

# PODPOŘTE NAŠE PROJEKTY:

I. Přispět můžete do veřejné sbírky.

**ČÍSLO ÚČTU VEŘEJNÉ SBÍRKY: 3657833 / 0300**

Veřejná sbírka je povolena Jihomoravským krajem pod spisovou značkou S-JMK/107759/2013/OSP, a to od 20. 9. 2013 na dobu neurčitou.

II. Přispějte jednoduše online na webovém portálu [www.darujme.cz](http://www.darujme.cz) nebo při nákupu v e-shopech prostřednictvím stránek GIVT.cz.



III. Podpořit služby Na počátku je možné také zasláním dárcovské textové zprávy na číslo 87 777 ve tvaru: DMS NAPOCATKU 30 (nebo 60 nebo 90 nebo 190).  
Cena jedné DMS je 30 nebo 60 nebo 90 nebo 190 Kč (podle výběru příslušné částky).

V případě dlouhodobé podpory, kterou je možné kdykoliv zrušit, zvolte heslo: DMS TRV NAPOCATKU 30 (nebo 60 nebo 90 nebo 190).  
A každý měsíc se vám automaticky odečte 30 nebo 60 nebo 90 nebo 190 Kč.  
Více informací na webu [www.darcovskasms.cz](http://www.darcovskasms.cz). Děkujeme.



IV. Přijímáme hmotné dary, například oblečení a boty pro děti do 15 let, hygienické prostředky, jednorázové plenky, vřbavičku pro miminko nebo trvanlivé potraviny (seznam aktualizujeme na <https://napocatku.cz/podporte-nas/>)

Přijde vám smysluplné, co děláme? Pomáhejte s námi.  
DĚKUJEME.

# PORADNA NA POČÁTKU

Příkop 6, Brno

Registovaná sociální služba Odborné sociální poradenství, číslo registrace 4472865.

Počet žen, které kontaktovaly Poradnu Na počátku: 344

Počet žen, které kontaktovaly Poradnu Na počátku jako těhotné: 137

Počet žen, které využily psychologické poradenství Poradny: 15

Počet žen, které zvažovaly potrat: 11

Poradna Na počátku pomáhá těhotným ženám a maminkám s dětmi v tísní z celé České republiky. Je tu pro to, aby zodpověděla otázky a společně se ženou hledala řešení praktických problémů. Poradenství je zdarma, nabízeno i na online chatu a žena může vystupovat anonymně.

Poradna Na počátku chce být nablízku i ženám a nezletilým dívkám, které neplánovaně otěhotněly, a nyní přemýšlejí, jestli podstoupí umělý potrat. Poradna nabízí vyslechnutí, podporu, informace a možnost mluvit o tom, co sama žena vnímá jako nejdůležitější. Konečné rozhodnutí, jak dál, je na samotné ženě a pracovnice poradny její rozhodnutí plně respektují.

V roce 2023 se Poradna Na počátku hlouběji zaměřila na problematiku žen, které zvažují dát své dítě k adopci. V České republice se ročně nachází v této situaci kolem 300 žen. Pracovnice poradny vnímají toto rozhodnutí jako racionální volbu, motivovanou snahou o zajištění co nejlepších podmínek pro dítě. Proto ženy doprovázejí po celou dobu procesu a informují je o jejich právech a povinnostech.

Do týmu sociálních pracovnic nastoupila nová posila Jitka Dobešová, která nahradila odcházející kolegyni.

V rámci projektu Psychologická pomoc ženám byl spuštěn podpůrný web pomocpopotratu.napocatku.cz a zveřejněno informační video pro ženy, které prodělaly ztrátu těhotenství v prvním trimestru.

## KONTAKTY NA PORADNU NA POČÁTKU:

- telefonicky: 774 440 821
- e-mailem: poradna@napocatku.cz nebo psychologka@napocatku.cz
- osobně: Poradna Na počátku, Příkop 6 (budova IBC, 7. Patro), Brno
- prostřednictvím chatu nebo webového formuláře na stránkách [www.napocatku.cz](http://www.napocatku.cz)
- na sociálních sítích: facebook @napocatku1994, instagram @na\_pocatku
- odpovídáme na dotazy položené prostřednictvím portálů Modrý konik a eMimino.cz

## PORADNA NA POČÁTKU NABÍZÍ:

- pomoc při udržení si dosavadního bydlení, případně při hledání nového
- pomoc při řešení potíží ve vztazích
- poradenství při hospodaření s penězi včetně toho, jak ušetřit a jak dobře zabezpečit sebe a očekávané dítě
- poradenství týkající se finanční pomoci od státu
- zprostředkování sociálních a veřejných služeb
- zprostředkování kontaktu na azylové domy
- doprovázení na úřady a do zdravotnických a sociálních služeb
- poskytnutí základních informací týkajících se těhotenství
- zprostředkování pomoci Potravinové banky Jihomoravského kraje a dalších dárců

## ŽENÁM, KTERÉ ZVAŽUJÍ POTRAT JAKO ŘEŠENÍ SVÉ SITUACE, PORADNA NABÍZÍ:

- prostor pro zvážení důvodů, kvůli kterým se žena přiklání k řešení situace umělým potratem
- informace o možných důsledcích umělého potratu
- pomoc a podporu při rozhodování donosit své dítě
- informace o alternativních možnostech potratu (adopce, pěstounská péče)
- konkrétní pomoc v těhotenství a mateřství

## ŽENÁM SE ZKUŠENOSTÍ POTRATU PORADNA NA POČÁTKU NABÍZÍ:

- odbornou psychoterapeutickou pomoc
- doprovázení během procesu truchlení a uzdravení
- bezpečný prostor pro sdílení pocitů a toho, co se stalo
- praktické informace

## Poradna poskytuje psychologickou pomoc v oblastech:

- neplánované těhotenství
- ztráta těhotenství
- obtíže po prodělaném potratu
- obavy z budoucnosti
- komplikovaný vztah s otcem dítěte
- přijetí těhotenství nebo mateřství
- vztah k dítěti



V Poradně najdou ženy zázemí  
pro sebe i své děti.



# PREVENTIVNÍ PROGRAMY PRO ŠKOLY

K pozitivnímu pohledu na sebe sama, lidskou důstojnost i na partnerské vztahy motivuje program všeobecné primární prevence „Pro život“, který organizace Na počátku nabízí školám.

Určený je žákům třetí, páté a deváté třídy. Témata jsou svým obsahem i formou přizpůsobena věku dětí:

- Moje cesta na svět pro 3. a 4. ročník ZŠ
- Dobrodružství dospívání pro 5. a 6. ročník ZŠ
- Nečekané těhotenství pro 9. ročník ZŠ a 1. ročník SŠ

Programy otevírají téma sexuality a kladou jej do kontextu lásky a partnerství. Smyslem je přivést žáky k uvědomění, že za svůj život a své rozhodování jsou odpovědní oni sami.

Témata jsou v souladu s Rámcovým vzdělávacím programem. Cíle a metody odpovídají příslušným doporučením Ministerstva školství, mládeže a tělovýchovy ČR.

Autorem a vlastníkem programu je Národní iniciativa pro život ([www.niz.cz](http://www.niz.cz)).

Školy si mohou program objednat na e-mailu: [prevence@napocatku.cz](mailto:prevence@napocatku.cz).

Více informací najdete na stránkách: [www.napocatku.cz/programy-pro-skoly/](http://www.napocatku.cz/programy-pro-skoly/).

V roce 2023 jsme uskutečnili 65 preventivních programů na základních školách v Brně a přilehlém okolí, ale také na gymnáziu a v dětském domově. Největší zájem (30 setkání) byl o program Dobrodružství dospívání pro 5. a 6. ročník ZŠ.



Venkovní aktivity rozvíjí děti v Domově pro dětský život.



Vítání z porodnice v Domově pro dětský život.

# DOMOV PRO DĚTSKÝ ŽIVOT

Příložany 97, Jaroměřice nad Rokytnou

Registovaná sociální služba Azylové domy pro matky s dětmi, číslo registrace 3165111

Počet žen, které v roce 2023 přišly jako těhotné: 11

Počet nezletilých žen, které využily ubytování: 2

Počet dětí, které přišly se svými maminkami: 30

Počet dětí, které se narodily během pobytu v Domově nebo brzy po odchodu: 7

Počet žen, které využily službu: 22

Domov pro dětský život poskytuje bezpečí, zázemí a podporu těhotným ženám a maminkám s dětmi do 15 let. Službu mohou využít také nezletilé dívky, a dále ženy, které zvažují adopci svého dítěte.

Klientky se svými dětmi mají k dispozici samostatné pokoje s možností samostatné nebo sdílené kuchyně a sociálního zázemí. Celkem Domov pro dětský život poskytuje ubytování v 8 pokojích se 17 lůžky.

Ubytované ženy mohou v Domově pracovat na posílení a rozvoji svých schopností a dovedností. Pracovnice jim nabízejí všestrannou podporu, poradenství zaměřené na osobní rozvoj, předporodní přípravu nebo hlídání dětí. Důležitým principem práce je individuální přístup ke každé ženě.

V roce 2023 došlo k personálním změnám na pozici vedoucí služby, kterou s velkým nasazením převzala sociální pracovníce Barbora Bumbová. Maminky hojně využívaly aktivity zaměřené na posílení svých kompetencí, především Vaření a Rozvoj dětí. Pro ženy v tíživé životní situaci byla k dispozici materiální pomoc v podobě pravidelných burz oblečení, kde si mohly vybrat z darovaných předmětů od štědrých dárců. Zařízení poskytuje podporu i ženám, které se ocitly v těžké situaci v důsledku domácího násilí. Snažíme se jim aktivně pomáhat a usilujeme o nalezení řešení, které jim umožní návrat do jejich přirozeného prostředí.

## DOMOV PRO DĚTSKÝ ŽIVOT NABÍZÍ:

- ubytování v samostatných pokojích
- podporu a nácvik rodičovských dovedností včetně vedení hospodaření a udržování domácnosti
- poradenství zaměřené na osobnostní rozvoj a poradenství v oblasti vztahů
- pomoc při vyřizování běžných záležitostí, při jednání s úřady a institucemi, s organizacemi atd.
- doprovázení při vyřizování žádostí, na jednání a vyšetření v záležitostech týkajících se dítěte a na jednání v záležitostech týkajících se rodiny
- pomoc a podporu při zvládnání obtížných životních situací (např. domácí násilí)

## KONTAKTY:

- telefonicky: 774 440 811
- e-mailem: domov@napocatku.cz
- osobně: Domov pro dětský život, Příložany 97
- webovým formulářem na stránkách [www.napocatku.cz](http://www.napocatku.cz)



Sázení květin, oslava Dne dětí a vítání nového miminka v Domově.

# BYTY NA POČÁTKU

Tyršova 181, Telč

Registovaná sociální služba Azylové domy pro matky s dětmi, číslo registrace 2291415

Počet ubytovaných žen v roce 2023: 7

Počet dětí, které v Bytech Na počátku bydlely se svými maminkami: 16

Počet žen, které měly zájem o ubytování: 155

Počet žen, které využily pouze základní poradenství nebo materiální pomoc: 139

Byty Na počátku nabízejí maminkám s dětmi v tísní pomoc spojenou s přechodným ubytováním. Cílem služby je posílit dovednosti a znalosti žen tak, aby byly schopny vlastními silami zvládat nároky spojené s rodičovstvím a samostatným životem. Ve službě je možné ubytovat až 4 ženy s jejich dětmi v samostatných bytech.

Maminky se svými dětmi se mohou spolehnout na podporu a doprovázení sociálních pracovníků. Byty Na počátku se svým charakterem podobají bydlení v přirozeném prostředí. Práce s klientkami je postavena na individuálních potřebách každé rodiny.

Oblíbených kurzů šití, vaření a aktivního rodičovství, se během roku zúčastnila většina klientek. Pomocí odlehčovacího hlídání a umísťování dětí do mateřské školy jsme podporovali ženy v jejich snaze o rekvalifikaci a opětovné začlenění do pracovního procesu. Aktivně jsme se zapojili do tvorby sociálního prostředí v obci. Vedoucí služby Byty Na počátku Nikola Křehová se stala členkou komise pro sociální a zdravotní oblast města Telč. Od května 2023 jsme zavedli telefonické pohotovosti o víkendech v čase od 8:00 do 20:00 hodin, čímž jsme rozšířili dostupnost našich služeb. Tým pracovníků služby se rozrostl o novou kolegyni, sociální pracovníci Marii Körberovou.

## SOUČÁSTÍ SLUŽBY JE:

- ubytování v samostatném bytě
- podpora a nácvik rodičovského chování
- poradenství zaměřené na osobnostní rozvoj, které vytváří prostor pro reflexi vlastního fungování ve vztazích
- sociálně terapeutická práce s dětmi rozvíjející jejich sociální schopnosti a dovednosti
- poradenství nebo doprovod na úřady (pomoc při orientaci v této záležitosti)
- poradenství v oblasti fungování sociálních systémů, vzdělávání a práva
- krizová intervence

## KONTAKTY:

- telefonicky: 728 934 347
- e-mailem: [byty@napocatku.cz](mailto:byty@napocatku.cz)
- osobně: Byty Na počátku, Tyršova 181, Telč
- přes webový formulář na stránkách [www.napocatku.cz](http://www.napocatku.cz)



Oslava narozenin dítěte, prázdninový výlet a kurz vaření.

# ROK 2023 A JEHO UDÁLOSTI

## LEDEN - BŘEZEN

- Oslavili jsme 18. narozeniny jedné z maminek z Domova pro dětský život.
- Na místo koordinátorky služeb nastoupila Jana Buštová, která se ujala i odborného vedení služeb Na počátku.
- Jarní prázdniny strávily děti z Bytů Na počátku na telčském ranči a v soukromé ZOO na Hrádečku u Jindřichova Hradce.
- Do obou domů Bytů Na počátku jsme pořídili nástěnky pro umístění motivačních citátů a výtvarů dětí a maminek.
- Oživili jsme zahradu a předzahrádku kolem domu na ulici Tyršova. Doplnili jsme keře a ovocný strom.

## DUBEN - ČERVEN

- Vymalovali jsme tři pokoje a společenskou místnost v Domově pro dětský život.
- Uspořádali jsme bezplatný bazar oblečení a domácích potřeb v Bytech Na počátku.
- Jedna z maminek ubytovaná v Bytech Na počátku úspěšně složila rekvalifikační zkoušky na pracovníci v sociálních službách.
- Vyhlásili jsme sbírku dotykových telefonů a počítačů pro klientky Na počátku a jejich děti.
- Propagovali jsme možnosti pomoci ženám a dívkám na středních a vysokých školách v Brně.
- Uspěli jsme ve veřejném hlasování ve dvou mikroregionech Nadace Tesco s projektem psychologického poradenství pro ženy.





# ROK 2023 A JEHO UDÁLOSTI

## ČERVENEC - ZÁŘÍ

- S maminkami a jejich dětmi jsme uspořádali několik prázdninových výletů po Vysočině.
- Ve spolupráci s Občanskou poradnou jsme maminkám v Domově pro dětský život připravili přednášku o dluhové problematice.
- Opravili jsme plot u domu na ulici Tyršova.
- Prošli jsme velkým přehodnocením a opět jsme úspěšně obhájili Značku spolehlivosti.
- Zahájili jsme generální úklid a revizi skladů a společných prostor Domova.

## ŘÍJEN - PROSINEC

- Vyměnili jsme opotřebované žaluzie v Domově pro dětský život.
- Získali jsme nominaci v projektu Český Goodwill podnikatele a firmy, kterých si lidé váží pro jejich odpovědný přístup k podnikání, morální kvality a poctivou práci.
- Dostali jsme příležitost hovořit o naší činnosti v podcastu Dobro skladem.
- Vzniklo informační video o psychologické pomoci ženám, které prožily ztrátu těhotenství v prvním trimestru.
- Vznikl nový web pomocpopotrati.napocatu.cz, kde ženy prožívající ztrátu dítěte v prvním trimestru najdou přehledné podpůrné informace pro sebe a své nejbližší.
- Vánoční dárky pro děti a jejich maminky v pobytových službách zajistil projekt Krabice od bot a firemní dárci.



Hlídkání během rekvalifikace maminky, oslava narozenin, Roklefest, sběr borůvek, vyhlášení ceny Český Goodwill.

## REGISTRACE

Do 31. října 2013 bylo občanské sdružení Na počátku, o. s. zaregistrováno na Ministerstvu vnitra České republiky s datem zápisu 21. března 1994. Od 1. listopadu 2013 je společnost Na počátku, o. p. s. zapsána v rejstříku obecně prospěšných společností vedeného Krajským soudem v Brně pod spisovou značkou O 651.

## JSME ČLENY

Asociace veřejně prospěšných organizací ČR (AVPO ČR), Asociace poskytovatelů sociálních služeb ČR (APSS ČR), Koordinační uskupení NNO Vysočiny (KOUS), Síť aktérů pro domov (SAD), Asociace nestátních neziskových organizací Jihomoravského kraje (ANNO JMK),



## PROVĚŘENÁ VEŘEJNĚ PROSPĚŠNÁ ORGANIZACE

Značka spolehlivosti je zárukou pro dárce i veřejnost, že veřejně prospěšná organizace naplňuje své poslání a řádně hospodáří se svěřenými prostředky.

Organizace procházejí několikaměsíčním hodnocením, kdy se zkoumají a posuzují různé oblasti jejich řízení. Jde například o finanční řízení a efektivitu nákladů, případně střety zájmů, zastupitelnost vedení, komunikaci s dárce, úroveň ochrany osobních údajů, etiku fundraisingu, strategický výhled do budoucna, transparentnost vůči veřejnosti a podobně.

Značka je udělena vždy na tři roky s tím, že každoročně probíhá dílčí přehodnocení.

[www.znackaspolehlivosti.cz](http://www.znackaspolehlivosti.cz)



### Zakladatelky o. p. s. (od 1. 11. 2013)

Bc. Kamila Brabcová, DiS. doc. Mgr. Ing. Eva Mrkvicová, Ph.D.  
Marie Flesarová Lenka Nováková  
JUDr. Eva Herzánová Mgr. et Mgr. Marie Pacheroová  
Mgr. Marie Hradecká Mgr. Ing. Libuše Řezbová, Ph.D.  
Mgr. Michaela Klírová, M.Phil. Mgr. Ing. Eva Vondráková  
Jana Lazáriková

### Správní rada

Mgr. et Mgr. Marie Pacheroová – předsedkyně  
Mgr. Michaela Klírová, M.Phil.  
Mgr. Ing. Libuše Řezbová, Ph.D.

### Dozorčí rada

Mgr. Dana Nováková, Ph.D. – předsedkyně  
Mgr. et Mgr. Jana Buřtová  
doc. Mgr. Ing. Eva Mrkvicová, Ph. D.

### Ředitelka

Mgr. Ing. Eva Vondráková

### PŮSOBNOST A PRÁVOMOCI SPRÁVNÍ RADY

Správní rada je orgánem, který v organizaci dohlíží na zachování účelu, k němuž byla společnost založena a dbá na řádné hospodaření s majetkem. Správní rada rozhoduje o věcech jí svěřených do působnosti podle § 13 zákona o obecně prospěšných společnostech. Správní rada zasedá nejméně jednou za rok. Zasedání svolává a řídí předseda.

### PŮSOBNOST A PRÁVOMOCI DOZORČÍ RADY

Dozorčí rada je kontrolním orgánem společnosti se zákonem stanovenou pravomocí.

- Přezkoumává řádnou a mimořádnou účetní závěrku a výroční zprávu společnosti.
- Nejméně jednou ročně předkládá správní radě a ředitelce zprávu o výsledcích své činnosti.
- Dohlíží na dodržování právních předpisů, základací listiny a statutu společnosti, byl-li vydán.
- Je oprávněna nahlížet do účetních knih a jiných dokladů a kontrolovat v nich obsažené údaje.
- Je oprávněna svolat mimořádné zasedání správní rady, jestliže to vyžadují zájmy společnosti.
- Je oprávněna stanovit ředitelce nebo správní radě lhůty ke zjednání nápravy; není-li náprava zjednána, dozorčí rada neprodleně informuje zakladatelky společnosti o zjištěných nedostatcích.
- Předseda dozorčí rady je povinen svolat zasedání dozorčí rady jedenkrát do roka.

### PŮSOBNOST A PRÁVOMOCI ŘEDITELKY

Ředitelka je statutárním orgánem obecně prospěšné společnosti Na počátku, jenž řídí činnost společnosti a jedná jejím jménem.

Ředitelka řídí veškerou činnost společnosti s výjimkou těch činností, které jsou zákonem, základací listinou nebo statutem svěřeny do výlučné působnosti správní rady. Ředitelka je jmenována správní radou, které je ze své činnosti odpovědná. (Více na [www.napocatku.cz](http://www.napocatku.cz))

## HISTORIE A ČASOVÁ OSA

- 1994 VZNIK OBČANSKÉHO SDRUŽENÍ, ZAHÁJENÍ POSKYTOVÁNÍ PORADENSTVÍ
- 1996 ZPROVOZNĚNÍ DOMOVA PRO DĚTSKÝ ŽIVOT
- 2001 ZAHÁJEN PROGRAM NÁSLEDNÉ PODPORY KLIENTEK
- 2004 ZPROVOZNĚNÍ BYTŮ NA PŮL CESTY (DNES BYTY NA POČÁTKU)
- 2006 POŘÍZENÍ VLASTNÍHO DOMU PRO BYTY NA PŮL CESTY
- 2007 REGISTRACE SOCIÁLNÍCH SLUŽEB V SOUVISLOSTI SE VZNIKEM ZÁKONA O SOCIÁLNÍCH SLUŽBÁCH
- 2008 VYTVOŘENÍ SOUČASNÉHO LOGA A PRVNÍCH OBSÁHLEJŠÍCH INTERNETOVÝCH STRÁNEK
- 2013 PŘEMĚNA NA POČÁTKU Z OBČANSKÉHO SDRUŽENÍ NA OBECNĚ PROSPĚŠNOU SPOLEČNOST
- 2014 ZÍSKÁNÍ ZNAČKY SPOLEHLIVÁ VEŘEJNĚ PROSPĚŠNÁ ORGANIZACE
- 2019 UPLYNUTÍ 25 LET OD ZALOŽENÍ NA POČÁTKU
- 2019 ZÍSKÁNÍ TITULU NEZISKOVKA ROKU MEZI STŘEDNĚ VELKÝMI ORGANIZACEMI



## DOBROVOLNÍCI

V roce 2023 pro Na počátku odpracovalo 8 dobrovolníků 64 dobrovolnických hodin. Díky těmto lidem jsme se mohli opět zúčastnit adventních trhů v Brně i přehlídky prorodinných organizací v rámci Týdne pro rodinu. V Telči se dobrovolníci zapojili do úklidu bytů, stěhování a převozu materiálu.

Děkujeme!

## POSLÁNÍ

NAŠÍM POSLÁNÍM JE CHRÁNIT A ROZVÍJET ŽIVOT DÍTĚTE OD OKAMŽIKU POČETÍ.

Posláním Na počátku je chránit a rozvíjet život dítěte od okamžiku početí.

K ochraně a rozvoji života dítěte organizace přispívá:

- Provozováním azylových domů pro těhotné ženy, které chtějí své nenarozené dítě donosit, ale ve svém prostředí pro to nemají podmínky, a dále pro maminky s dětmi v tíživé životní situaci.
- Poradenstvím ženám, které se v souvislosti s těhotenstvím a mateřstvím dostávají do krizové situace. Tato pomoc se vztahuje i na další rodinné příslušníky, kterým na dítěti záleží.
- Vzděláváním a podporou osobnostního růstu žen s důrazem na posílení mateřské identity.
- Informováním široké veřejnosti v oblasti úcty k lidskému životu (tj. o vývoji lidského jedince před narozením, o poslání muže a ženy, o umělému potratu, jeho následcích a o antikoncepci).

## HODNOTOVÝ KODEX

Každý člověk je hluboce ctněn, a to sám o sobě, bez ohledu na společenské postavení, dosažený stupeň rozvoje, zdraví, věk, pohled na svět či způsob života.

Vysoká hodnota dále náleží

- rozvoji potenciálu lidské bytosti, který je uskutečnitelný především v prostředí svobody a lásky (pečlivé pozornosti a zájmu, respektu a přijetí), jež umožňuje zbavovat se strachu a nedůvěry, které rozvoji brání;
- lásce, jediné možné energii skutečného života a růstu;
- kráse, uskutečňované ve všem (v jakékoli činnosti);
- radosti, pramenící z pevné víry v konečný a jistý úspěch dobra ve světě;
- solidaritě, ve smyslu vědomí příslušnosti k celku a starosti o celek;
- spolupráci, jež sjednocuje úsilí mnohých o společné dobro;
- kvalitním mezilidským vztahům;
- rodině a mateřství.

## PODĚKOVÁNÍ



Děkujeme Statutárnímu městu Brnu za finanční podporu Poradny Na počátku, Domova pro dětský život a Bytů Na počátku ([www.brno.cz](http://www.brno.cz)).

## jihomoravský kraj

Sociální služba „Poradna Na počátku“ je spolufinancována Jihomoravským krajem. Jihomoravský kraj se podílel na financování programů pro školy.



Evropská unie  
Evropský sociální fond  
Operační program Zaměstnanost

Sociální služby „Domov pro dětský život“ a „Byty Na počátku“ jsou spolufinancovány Evropskou unií, státním rozpočtem a Jihomoravským krajem.



Evropská unie  
Fond evropské pomoci nejchudším osobám  
Operační program potravinové a materiální pomoci

Klientky a jejich děti v Domově pro dětský život a Bytech Na počátku byly podpořeny finanční a materiální pomocí prostřednictvím Operačního programu Potravinová a materiální pomoc.



Městská část Brno – sever se finančně podílela na zajištění provozu Poradny Na počátku.

## Dále děkujeme:

Potravinové bance pro Brno a Jihomoravský kraj,

Společnosti Lesy ČR, s. p. za poskytnutí vánočních stromků do Domova pro dětský život a Bytů Na počátku,

Společnosti LMC za poskytnutí kreditů na inzerci v systémech jobs.cz a práce.cz,

NROS za podporu v oblasti neziskového sektoru, Tv Noe za bezplatnou propagaci,

Organizaci Hero Clan podporu při přípravách benefičního koncertu,

AVPO ČR, z. s. za jejich rady a doporučení,

Mgr. Veronice Vymětalové, Mgr. Evě Oujezdské, PhDr. Soni Cpinové a Mgr. Aleně Dokulilové za poskytování konzultací a supervizi,

MUDr. Lucii Drábkové za poskytování odborných konzultací,

Ing. Tomáši Svobodovi za odborné konzultace,

Národní iniciativě pro život o. p. s. za konzultace a supervize pro lektory preventivních programů,

Statutárnímu městu Brno a Městské části Brno-střed za možnost účastnit se adventních trhů.

Nadaci České spořitelny za podporu.

Grafičce Adéle Turkové za bezplatnou výrobu grafických materiálů k propagaci.

A velkému množství dárců za ostatní finanční i materiální dary a všem lidem, kteří nám jakýmkoliv jiným způsobem pomáhají uskutečňovat naše poslání.



Potravinová banka  
pro Brno a Jihomoravský kraj



Lesy ČR, s.p.



LMC



Nadace rozvoje  
občanské společnosti



Hero Clan



Asociace veřejně  
prospěšných organizací



Národní iniciativa  
pro život



Nadace  
České spořitelny

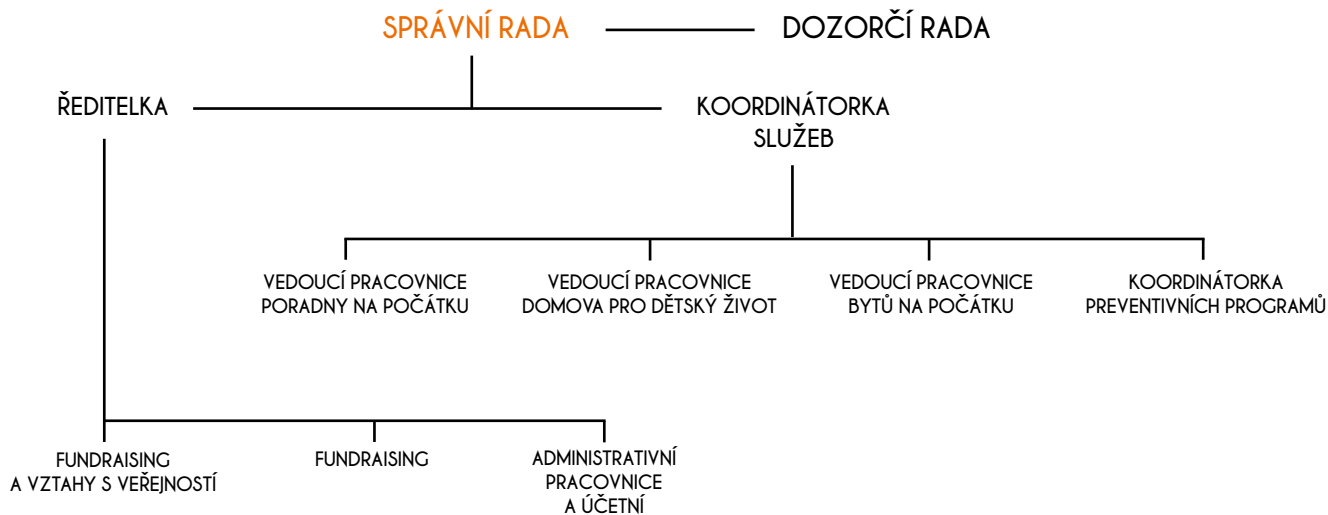
Děkujeme dárcům, kteří poskytli dar v hodnotě vyšší než 10 000 Kč:

Nadace člověk člověku, VDV - Nadace Olgy Havlové, Nadace sv. Františka z Assisi, Nadační fond Tesco, Nadace J&T, AVPO, Nadační fond Simony Kijonkové, Nadace ČEZ, LOBEY Laboratories s.r.o., Benediktinské opatství Rajhrad, Kongregace Milosrdných sester sv. Karla Boromejského, Dana Jarošová, InEnKa s.r.o., Inka a Peter Vojtasovi, Jan Czernin, Jana Vítková, Jan a Slávka Dokulilovi, Jiří Červinka, Marek Pasovský, Marie Hradecká, Přemysl Kalous, Radovan Tomeš, Stanislav Dlouhý, Josef Kamaryt, Eva Vondráková.

Ostatní dárci si nepřáli být ve výroční zprávě uvedeni.









Předání grantu NF Tesco na psychologické poradenství pro ženy.



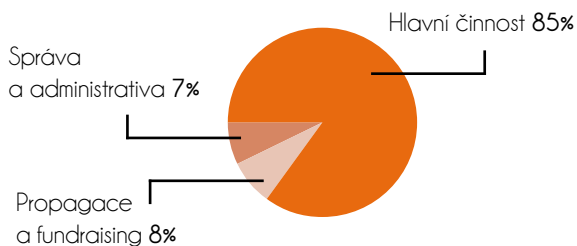
Služby Na počátku se pravidelně připojují k Roklefestu v brněnské Čertově rokli.

## Struktura úvazků pracovního týmu (k 31. 12. 2023)

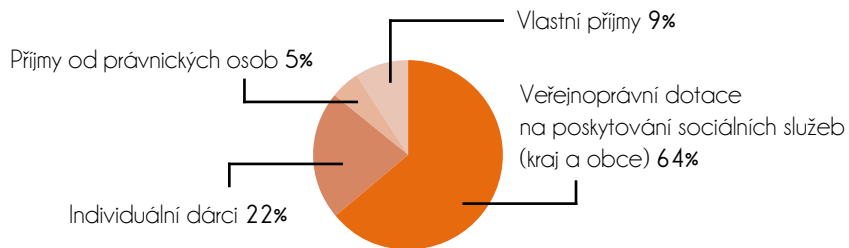
		Poradna Na počátku	Domov pro dětský život	Byty Na počátku	Režie	Osvěta	Pracovní zařazení
Lucie	Bohuslavová		0,85				pracovnice v sociálních službách
Barbora	Bumbová, Bc.		1				vedoucí Domova pro dětský život a sociální pracovnice
Jana	Bušťová Mgr. et Mgr.	DPČ	DPČ	DPČ			koordinátorka služeb
Jitka	Dobešová, Mgr.	0,6					sociální pracovnice
Jitka	Došlová, Mgr.	0,8				0,1	vedoucí Poradny Na počátku a sociální pracovnice
Marie	Körberová, DiS.			0,7			sociální pracovnice
Marie	Kosmáková		0,85				pracovnice v sociálních službách
Jana	Krkošková, Bc.	0,1	0,35	0,25			fundraiser
Nikola	Křehová, DiS.			1			vedoucí Bytů Na počátku, sociální pracovnice
Martina	Kunstová, DiS.		1				sociální pracovnice
Jana	Lokajová, Mgr. Bc.	0,2	0,25	0,3		0,05	fundraiser a pracovník PR
Jitka	Mahdalová, Mgr.	DPČ					psycholožka
Jitka	Morkusová			0,9			pracovnice v sociálních službách
Zdeněk	Růžička		DPP				údržbář a topič
Eva	Tomanová	0,1	0,55	0,3	0,05		účetní a administrativní pracovnice
Pavla	Treterová		0,85				pracovnice v sociálních službách
Natálie	Tydřir	DPP					uklizečka
Eva	Vondráková, Mgr. Ing.	0,1	0,45	0,35	0,05	0,05	ředitelka
Hana	Zinková, Mgr.					DPP	koordinátorka a lektorka preventivních programů
Šárka	Žahourková			0,6			pracovnice v sociálních službách

## Zpráva o hospodaření

Základní rozdělení nákladů:



Základní rozdělení příjmů:



Náklady 2023	Poradna Na počátku	Domov pro dětský život	Byty Na počátku	Osvěta	Režie	Doplňková činnost
Spotřeba materiálu (materiálové náklady celkem)	111 531,90	281 650,32	421 374,22	7 383,03	6 042,60	12 710,00
Spotřeba energií	43 592,00	256 935,47	322 126,00	6 080,50	2 362,00	41 174,00
Opravy a udržování	9 260,00	134 514,00	442 694,50	2 068,00	794,00	19 439,00
Cestovné	13 246,00	23 661,00	14 125,00	6 060,00		
Ostatní služby	377 520,76	467 592,43	449 809,74	28 670,62	21 978,75	4 549,00
Mzdové náklady	1 067 875,00	2 793 164,00	1 731 958,00	154 204,00	48 730,00	
Pojištění sociální a zdravotní	349 206,00	933 461,00	579 669,00	44 583,00	16 471,00	
Náhrady mzdy za nemoc	5 626,00	22 885,00	20 659,00	753,00	159,00	
Zákonné pojištění zaměstnanců	3 949,00	11 327,00	6 827,00	549,00	192,00	
Daň z nemovitostí					50,00	
DPH - identifikovaná osoba	323,00					

Poplatky, kolky	400,00		620,00			
Bankovní poplatky	2 385,75	5 091,99	3 486,25	216,75	46,00	
Rozhlasové poplatky		540,00	1 080,00			
Televizní poplatky		1 620,00				
Poplatky ostatní					18 000,00	
Zaokrouhlovací rozdily				0,01		
Správní příspěvek (byt v doplňkové činnosti)						1 800,00
Poskytnuté členské příspěvky	600,00	700,00	700,00		11 100,00	
Odpisy		351 063,00	141 591,00			108 982,00
<b>NÁKLADY CELKEM</b>	<b>1 985 515,41</b>	<b>5 284 205,21</b>	<b>4 136 719,71</b>	<b>250 567,91</b>	<b>125 925,35</b>	<b>188 654,00</b>

<b>Výnosy 2023</b>	<b>Poradna Na počátku</b>	<b>Domov pro dětský život</b>	<b>Byty Na počátku</b>	<b>Osvěta</b>	<b>Režie</b>	<b>Doplňková činnost</b>
Úhrada za ubytování		330 320,00	361 610,00			
Úroky	15 304,96	32 895,31	27 033,40	1 590,00	1 590,00	
Ostatní výnosy		156,00	9 192,00	62 226,00	0,10	203 057,00
Zúčtování fondů	556 330,58	1 635 375,09	448 263,19	76 289,91	104 804,25	20 716,00
z toho: veřejná sbírka	241 520,58	318 701,19	253 699,33	22 511,75		
ostatní příspěvky	314 810,00	965 610,90	142 252,86	53 778,16	104 804,25	
jiné		351 063,00	52 311,00			20 716,00
Použité příspěvky celkem	451 660,87	62 358,81	58 017,12	70 462,00	19 531,00	0,00
z toho: veřejná sbírka a ostatní příspěvky	32 281,00	29 191,00	42 564,00	87,00	37,00	

Nadace Člověk člověku	55 000,00					
J & T	249 342,00					
Nadační fond S. Kijonkové	30 000,00					
Nadační fond Tesco	62 665,71	150,00	150,12			
Nadace sv. Františka	10 856,00	12 944,00	9 863,00	70 000,00	1 337,00	
Nadace ČEZ	11 174,16	6 938,00	5 097,00	375,00	18 157,00	
Výbor dobré vůle		10 470,00				
MPSV- EU, Operační program potravinové a materiální pomoci	342,00	2 665,81	343,00			
Dotace celkem	927 100,00	3 223 100,00	3 232 604,00	40 000,00	0,00	0,00
Dotace JMK § 101a (ze státního rozpočtu)	697 100,00	793 700,00	868 900,00			
Dotace JMK § 105	55 000,00					
Dotace JMK - Individuální projekt		1 759 400,00	1 834 704,00			
Dotace JMK - Prevence				40 000,00		
Město Brno	165 000,00	670 000,00	529 000,00			
Brno - sever	10 000,00					
<b>VÝNOSY CELKEM</b>	<b>1 950 396,41</b>	<b>5 284 205,21</b>	<b>4 136 719,71</b>	<b>250 567,91</b>	<b>125 925,35</b>	<b>223 773,00</b>

<b>CELKEM ZA ORGANIZACI (služby, projekty, režie)</b>	<b>Náklady 2021</b>	<b>Náklady 2022</b>	<b>Náklady 2023</b>
Spotřeba materiálu	635 723,73	825 338,46	840 692,07
z toho: kancelářské potřeby	35 822,80	39 108,40	37 727,58
odborná literatura	4 743,00	9 664,00	7 525,00
zařízení do 3,000,- Kč	81 287,48	100 810,64	129 862,62
pořízení drobného hmotného materiálu	171 909,95	309 827,59	323 604,00
propagační materiál, složenky	116 446,50	109 389,59	63 608,23
spotřeba pohonných hmot	25 258,00	40 050,00	47 021,00
ostatní materiál	15 358,00	8 871,00	4 565,00
hygienické potřeby	26 319,00	16 356,38	5 338,64
spotřební materiál na provoz a údržbu	51 643,00	70 456,50	102 137,00
materiály na aktivity	2 449,00	20 257,00	16 332,00
potraviny	3 123,00	1 461,00	1 348,00
materiální podpora uživatelů	31 490,00	69 401,36	99 231,00
materiál na výroby	2 970,00	14 009,00	0,00
ochranné pomůcky	66 904,00	15 676,00	2 392,00
<b>Spotřeba energií</b>	<b>409 753,24</b>	<b>722 092,42</b>	<b>672 269,97</b>
z toho: vodné a stočné	56 272,00	92 756,80	114 372,00
palivo - uhlí	50 182,34	84 314,73	78 329,47
elektrina	169 187,00	250 666,00	179 256,00
energie Příkop	14 326,90	77 578,89	99 687,50



energie (byt v doplňkové činnosti)	22 756,00	28 730,00	41 174,00
plyn	97 029,00	188 046,00	159 451,00
<b>Opravy a udržování</b>	<b>213 377,02</b>	<b>436 359,45</b>	<b>608 769,50</b>
z toho: opravy staveb	159 116,92	317 172,00	440 973,00
opravy aut	21 236,00	31 712,00	91 595,00
opravy zařízení	7 081,00	38 250,85	45 628,50
opravy a bytový fond Příkop	12 647,10	37 149,60	18 609,00
Bytový fond (byt v doplňkové činnosti)	13 296,00	12 075,00	11 964,00
<b>Cestovné</b>	<b>18 903,00</b>	<b>14 025,00</b>	<b>57 092,00</b>
<b>Ostatní služby</b>	<b>1 190 434,71</b>	<b>1 168 594,16</b>	<b>1 350 121,30</b>
z toho: poštovně	65 878,00	115 228,20	69 114,60
kopírování + fotografie	991,01	50,00	532,00
telefon	54 013,21	57 788,86	67 473,40
internet	19 271,27	23 634,94	21 468,21
správa PC sítě	8 528,87	16 302,72	17 797,07
supervize	81 747,00	75 938,00	99 388,00
komunální odpad	11 332,89	13 029,00	11 805,53
nájemné	180 000,00	365 000,00	436 000,00
školení a vzdělávání	72 965,00	82 580,90	81 873,00
další služby České pošty	828,63	751,75	685,55
právní a ekonomické služby	67 440,00	64 700,00	64 450,00
pořízení software	4 114,00	13 915,00	24 698,00

propagace	390 551,68	101 094,61	154 629,81
odvoz fekálií + rozbor vody	8 186,00	1 131,00	5 253,00
ostatní	88 218,00	70 313,00	97 440,00
služby PO+BOZP, revize	26 340,00	26 340,00	29 655,00
revize el., plyn aj.	31 489,80	12 826,60	42 996,47
pracovnílékařské služby	5 530,00	1 000,00	500,00
služby podpora uživatelů	840,00	3 819,00	3 702,00
Pojištění aut	25 804,00	25 504,00	25 302,00
Pojištění DHM a zařízení	14 393,00	17 672,00	17 674,00
Pojištění služeb	4 538,00	4 538,00	4 536,00
Služby Příkop	18 456,35	66 628,58	62 644,66
Pojištění ostatní	8 978,00	8 808,00	10 503,00
<b>Mzdové náklady</b>	<b>4 620 214,00</b>	<b>5 000 148,00</b>	<b>5 795 931,00</b>
z toho: mzdy zaměstnanců	4 416 844,00	4 661 543,00	5 250 346,00
dohody o provedení práce	203 370,00	215 205,00	174 480,00
dohody o pracovní činnosti	0,00	123 400,00	371 105,00
Náhrady mzdy za nemoc	33 943,00	67 822,00	50 082,00
Pojištění sociální a zdravotní - mzdy	1 492 893,00	1 576 281,00	1 769 312,00
Pojištění sociální a zdravotní - DPC, DPP	0,00	64 079,00	154 078,00
Zákonné pojištění zaměstnanců	18 628,00	19 348,00	22 844,00
Daň silniční	9 475,00	0,00	0,00
Daň z nemovitostí	50,00	50,00	50,00

DPH - idnetifikovaná osoba	679,00	92,00	323,00
Správní příspěvek (byt v doplňkové činnosti)	1 800,00	1 800,00	1 800,00
Poplatky, kolky	0,00	310,00	1 020,00
Bankovní poplatky	10 251,92	13 274,52	11 226,74
Rozhlasové poplatky	1 620,00	1 620,00	1 620,00
Televizní poplatky	1 620,00	1 620,00	1 620,00
Poplatky ostatní	8 310,00	6 030,37	18 000,00
Zaokrouhlovací rozdíly	-0,99	1,00	0,01
Ostatní pokuty a penále	0,00	17 820,00	0,00
Poskytné členské příspěvky	12 740,00	12 100,00	13 100,00
Odpisy	619 186,00	619 186,00	601 636,00
<b>NÁKLADY CELKEM</b>	<b>9 299 600,63</b>	<b>10 567 991,38</b>	<b>11 971 587,59</b>

<b>CELKEM ZA ORGANIZACI (služby, projekty, režie)</b>	<b>Výnosy 2021</b>	<b>Výnosy 2022</b>	<b>Výnosy 2023</b>
Úhrada za ubytování	510 710,00	686 000,00	691 930,00
Úroky	2 594,07	23 460,20	78 413,67
Zúčtování fondů	1 777 720,97	2 102 203,91	2 841 779,02
z toho: veřejná sbírka	315 070,57	174 506,60	836 432,85
ostatní příspěvky	971 844,40	1 373 966,31	1 581 256,17
jiné	490 806,00	553 731,00	424 090,00
Použité příspěvky celkem	1 044 493,59	625 826,61	662 029,80
z toho: veřejná sbírka + ostatní příspěvky	759 679,75	0,00	0,00
nadace, nadační fondy, občanská sdružení, asociace	282 867,44	621 085,46	554 518,99
EU - MPSV, Operační program potravinové a materiální pomoci	1 946,40	4 741,15	3 350,81
nepeněžní příspěvky	0,00	0,00	104 160,00
<b>Ostatní výnosy</b>	<b>131 565,00</b>	<b>172 650,66</b>	<b>274 631,10</b>
z tohoto: cesty autem	133,00	3 100,00	2 343,00
látky + ostatní materiál	0,00	370,00	310,00
fakultativní služby	1 664,00	1 998,00	2 250,00
doplňková činnost	78 985,00	132 083,00	203 057,00
Tržby z prodeje DNM a DHM	28 000,00	0,00	0,00
tržby z prodeje materiálu	11 000,00	0,00	0,00
jiné	883,00	4 480,66	4 445,10
příspěvky na osvětové workshopy	10 900,00	30 619,00	62 226,00

Dotace celkem	5 832 517,00	6 957 850,00	7 422 804,00
Dotace JMK - § 101a (ze státního rozpočtu)	320 100,00	2 781 050,00	2 359 700,00
Dotace JMK - § 105	24 700,00	151 200,00	55 000,00
Dotace JMK Osvěta	0,00	0,00	40 000,00
Dotace JMK - Individuální projekt	4 033 600,00	2 516 600,00	3 594 104,00
Město Brno	1 024 000,00	1 504 000,00	1 364 000,00
MČ Brno - sever	5 000,00	5 000,00	10 000,00
Dotace MPSV	425 117,00	0,00	0,00
<b>VÝNOSY CELKEM</b>	<b>9 299 600,63</b>	<b>10 567 991,38</b>	<b>11 971 587,59</b>

<b>AKTIVA - majetek sledovaný podle složení</b>	<b>k 31. 12. 2021</b>	<b>k 31. 12. 2022</b>	<b>k 31. 12. 2023</b>
Dlouhodobý hmotný majetek odpisovaný	16 172 245,00	16 166 095,00	16 166 095,00
Z toho: stavby	15 290 914,00	15 290 914,00	15 290 914,00
samostatné movité věci	783 637,00	783 637,00	783 637,00
drobný dlouhodobý hmotný majetek (DDHM)	97 694,00	91 544,00	91 544,00
Hmotný investiční majetek neodpisovaný	1 023 318,00	1 023 318,00	1 023 318,00
Z toho: pozemky	1 013 318,00	1 013 318,00	1 013 318,00
umělecká díla - obraz	10 000,00	10 000,00	10 000,00
Oprávký k dlouhodobému hmotnému majetku	-7 763 669,00	-8 376 705,00	-8 978 341,00
Z toho: stavby	-7 156 303,00	-7 676 193,00	-8 196 083,00
samostatné movité věci	-509 672,00	-608 968,00	-690 714,00
drobný dlouhodobý majetek	-97 694,00	-91 544,00	-91 544,00

Peníze	40 718,00	43 457,00	39 771,00
Bankovní účty	3 851 226,80	4 831 155,94	6 491 063,55
Poskytnuté provozní zálohy	82 815,35	202 583,07	295 681,15
Pohledávky	345 799,00	202 074,00	303 660,00
Náklady příštích období	12 129,20	8 191,00	47 917,00
<b>AKTIVA CELKEM</b>	<b>13 764 582,35</b>	<b>14 100 169,01</b>	<b>15 389 164,70</b>

<b>PASIVA - přehled zdrojů krytí majetku</b>	<b>k 31. 12. 2021</b>	<b>k 31. 12. 2022</b>	<b>k 31. 12. 2023</b>
Vlastní jmění	10 355 319,31	9 635 014,31	9 210 924,31
z toho: zůstatková hodnota majetku	9 812 521,00	9 258 790,00	8 834 700,00
ostatní	542 798,31	376 224,31	376 224,31
Fondy	2 829 098,75	3 491 773,89	4 278 209,68
z toho: dary - veřejná sbírka	349 591,32	789 051,27	489 080,22
dary a ostatní příspěvky na činnost společnosti	2 479 507,43	2 702 722,62	3 789 129,46
Krátkodobé závazky	529 903,94	798 089,74	1 711 089,56
Dohadné účty pasivní	50 260,35	175 291,07	188 941,15
<b>PASIVA CELKEM</b>	<b>13 764 582,35</b>	<b>14 100 169,01</b>	<b>15 389 164,70</b>

<b>Stav peněžních prostředků v Kč</b>	<b>k 31. 12. 2021</b>	<b>k 31. 12. 2022</b>	<b>k 31. 12. 2023</b>
Bankovní účty celkem	3 851 226,80	4 831 155,94	6 491 063,55
z toho: ČSOB - veřejná sbírka	569 020,78	800 483,47	553 158,42
ČSOB - dárcovský účet	2 478 267,14	1 387 936,65	2 294 403,65
ČSOB - Poštovní spořitelna	608 452,49	98 102,15	269 112,98
Česká spořitelna, a. s. - provozní účet	195 486,39	531 348,07	984 809,48
FIO - běžný účet	0,00	100,00	100,00
FIO - spořicí účet	0,00	2 013 185,60	2 389 479,02
<b>Peníze - pokladny celkem</b>	<b>40 718,00</b>	<b>43 457,00</b>	<b>39 771,00</b>
z toho: Pokladna Domov pro dětský život	11 553,00	24 566,00	1 585,00
Pokladna Brno - provozní	14 542,00	11 552,00	25 335,00
Pokladna Byty Na počátku	14 623,00	7 339,00	12 851,00

Uvádíme zde vybrané údaje z účetní závěrky. Kompletní účetní závěrka ve složení: rozvaha, výkaz zisku a ztráty a příloha k účetní závěrce je společně s výroční zprávou zveřejněna ve sbírce listin v rejstříku obecně prospěšných společností vedeném Krajským soudem v Brně, oddíl O, vložka 651: <https://or.justice.cz/ias/ui/vypis-sl-firma?subjektId=723151>

### **Součet 3 největších mezd v organizaci: 1 627 884,- Kč**

Doplňková činnost:

V rámci doplňkové činnosti (pronájem bytových prostor) jsme vykázali výnos ve výši 35 119,00 Kč. Celý výnos byl v roce 2023 použit na provozní a mzdové náklady Poradny Na počátku.

## ZPRÁVA NEZÁVISLÉHO AUDITORA

Statutárnímu orgánu společnosti Na počátku, o.p.s., IČO: 605 54 665

### Výrok auditora

Provedli jsme audit přiložené účetní závěrky společnosti Na počátku, o.p.s. (dále také „Společnost“), sestavené na základě českých účetních předpisů, která se skládá z rozvahy k 31.12.2023, výkazu zisku a ztráty za rok končící 31.12.2023 a přílohy této účetní závěrky, včetně významných (materiálních) informací o použitých účetních metodách. Údaje o Společnosti jsou uvedeny v bodě A přílohy této účetní závěrky.

Podle našeho názoru účetní závěrka podává věrný a poctivý obraz aktiv a pasiv společnosti Na počátku, o.p.s. k 31.12.2023 a nákladů a výnosů a výsledku jejího hospodaření a peněžních toků za rok končící 31.12.2023 v souladu s českými účetními předpisy.

### Základ pro výrok

Audit jsme provedli v souladu se zákonem o auditorech a standardy Komory auditorů České republiky pro audit, kterými jsou mezinárodní standardy pro audit (ISA), případně doplněné a upravené souvisejícími aplikačními dotazy. Naše odpovědnost stanovená těmito předpisy je podrobněji popsána v oddílu Odpovědnost auditora za audit účetní závěrky. V souladu se zákonem o auditorech a Etickým kódexem přijatým Komorou auditorů České republiky jsme na Společnosti nezávislí a splníme i další etické povinnosti vyplývající z uvedených předpisů. Domníváme se, že důkazní informace, které jsme shromáždili, poskytují dostatečný a vhodný základ pro vyjádření našeho výroku.

### Ostatní informace uvedené ve výroční zprávě

Ostatními informacemi jsou v souladu s § 2 písm. b) zákona o auditorech informace uvedené ve výroční zprávě mimo účetní závěrku a naši zprávu auditora. Za ostatní informace odpovídá statutární orgán Společnosti.

Naš výrok k účetní závěrce se k ostatním informacím nevztahuje. Přesto je však součástí našich povinností souvisejících s ověřením účetní závěrky seznámení se s ostatními informacemi a posouzení, zda ostatní informace nejsou ve významném (materiálním) nesouladu s účetní závěrkou či s našimi znalostmi o účetní jednotce získanými během ověřování účetní závěrky nebo zda se jinak tyto informace nejeví jako významné (materiálně) nesprávné. Také posuzujeme, zda ostatní informace byly ve všech významných (materiálních) ohledech vypracovány v souladu s příslušnými právními předpisy. Tímto posouzením se rozumí, zda ostatní informace splňují požadavky právních předpisů na formální náležitosti a postup vypracování ostatních informací v kontextu významnosti (materiality), tj. zda případné nedodržení uvedených požadavků by bylo způsobilo ovlivnit usudek činěný na základě ostatních informací.

Na základě provedených postupů, do míry, již dokážeme posoudit, uvádíme, že

- ostatní informace, které popisují skutečnosti, jež jsou též předmětem zobrazení v účetní závěrce, jsou ve všech významných (materiálních) ohledech v souladu s účetní závěrkou a
- ostatní informace byly vypracovány v souladu s právními předpisy.

Dále jsme povinni uvést, zda na základě poznatků a povědomí o Společnosti, k nimž jsme dospěli při provádění auditu, ostatní informace neobsahují významné (materiální) věcné nesprávnosti. V rámci uvedených postupů jsme v obdržení ostatních informací žádné významné (materiální) věcné nesprávnosti nezjistili.

### Odpovědnost statutárního orgánu společnosti za účetní závěrku

Statutární orgán Společnosti odpovídá za sestavení účetní závěrky podávající věrný a poctivý obraz v souladu s českými účetními předpisy a za takový vnitřní kontrolní systém, který považuje za nezbytný pro sestavení účetní závěrky tak, aby neobsahovala významné (materiální) nesprávnosti způsobené podvodem nebo chybou.

Při sestavování účetní závěrky je statutární orgán Společnosti povinen posoudit, zda je Společnost schopna nepřetržitě trvat, a pokud je to relevantní, popsat v příloze účetní závěrky záležitosti týkající se jejího nepřetržitého trvání a použití předpokladu nepřetržitého trvání při sestavení účetní závěrky, s výjimkou případů, kdy statutární orgán plánuje zrušení Společnosti nebo ukončení její činnosti, resp. kdy nemá jinou reálnou možnost než tak učinit.

### Odpovědnost auditora za audit účetní závěrky

Naším cílem je získat přiměřenou jistotu, že účetní závěrka jako celek neobsahuje významnou (materiální) nesprávnost způsobenou podvodem nebo chybou a vydat zprávu auditora obsahující náš výrok. Přiměřená míra jistoty je velká míra jistoty, nicméně není zárukou, že audit provedený v souladu s výše uvedenými předpisy ve všech případech v účetní závěrce odhalí případnou existující významnou (materiální) nesprávnost. Nesprávnosti mohou vznikat v důsledku podvodů nebo chyb a považují se za významné (materiální), pokud lze reálně předpokládat, že by jednotlivé nebo v souhrnu mohly ovlivnit ekonomická rozhodnutí, která uživatelé účetní závěrky na jejím základě přijmou.

Při provádění auditu v souladu s výše uvedenými předpisy je naší povinností uplatňovat během celého auditu odborný úsudek a zachovávat profesní skepticismus. Dále je naší povinností:

- Identifikovat a vyhodnotit rizika významné (materiální) nesprávnosti účetní závěrky způsobené podvodem nebo chybou, navrhnout a provést auditorské postupy reagující na tato rizika a získat dostatečné a vhodné důkazní informace, abychom na jejich základě mohli vyjádřit výrok. Riziko, že neodhalíme významnou (materiální) nesprávnost, k níž došlo v důsledku podvodu, je větší než riziko neodhalení významné (materiální) nesprávnosti způsobené chybou, protože součástí podvodu mohou být tajné dohody (koluze), falšování, úmyslná opomenutí, nepravdivá prohlášení nebo obcházení vnitřních kontrol.
- Seznámit se s vnitřním kontrolním systémem Společnosti relevantním pro audit v takovém rozsahu, abychom mohli navrhnout auditorské postupy vhodné s ohledem na dané okolnosti, nikoli abychom mohli vyjádřit názor na účinnost jejího vnitřního kontrolního systému.
- Posoudit vhodnost použitých účetních metod, přiměřenost provedených účetních odhadů a informace, které v této souvislosti statutární orgán Společnosti uvedl v příloze účetní závěrky.
- Posoudit vhodnost použití předpokladu nepřetržitého trvání při sestavení účetní závěrky statutárním orgánem a to, zda s ohledem na shromážděné důkazní informace existuje významná (materiální) nejistota vyplývající z události nebo podmínek, které mohou významně zpochybnit schopnost Společnosti nepřetržitě trvat. Jestliže dojdeme k závěru, že taková významná (materiální) nejistota existuje, je naší povinností upozornit v naší zprávě na informace uvedené v této souvislosti v příloze účetní závěrky, a pokud tyto informace nejsou dostatečné, vyjádřit modifikovaný výrok. Naše závěry týkající se schopnosti Společnosti nepřetržitě trvat vycházejí z důkazních informací, které jsme získali do data naší zprávy. Nicméně budoucí události nebo podmínky mohou vést k tomu, že Společnost ztratí schopnost nepřetržitě trvat.
- Vyhodnotit celkovou prezentaci, členění a obsah účetní závěrky, včetně přílohy, a dále to, zda účetní závěrka zobrazuje podkladové transakce a události způsobem, který vede k věrnému zobrazení.

Naši povinnosti je informovat statutární orgán Společnosti mimo jiné o plánovaném rozsahu a načasování auditu a o významných zjištěních, která jsme v jeho průběhu učinili, včetně zjištěných významných nedostatků ve vnitřním kontrolním systému.

V Brně, dne: 29.5.2024



Ověření provedli: AUDIS AZ s.r.o.  
Brno, Kšírova 92  
ev. č. 447 KAČR



Nezávislý auditor: Ing. Anna Zavadilová  
ev. č. 0517 KAČR







Vítěz v kategorii STŘEDNÍ  
**Neziskovka roku**  
2019

